

**Serie**  
**Estudios de la APC**

**Exportaciones de Bienes de Uruguay**  
**Composición, destinos y valor agregado**



Asesoría de Política Comercial  
Área de Análisis Económico - Comercial  
Diciembre de 2013

Contacto: [apc@mef.gub.uy](mailto:apc@mef.gub.uy)

Este documento fue elaborado por:  
Sofía Tuyaré ([sofia.tuyare@mef.gub.uy](mailto:sofia.tuyare@mef.gub.uy))  
Bajo la coordinación de: Natalia Ferreira Coimbra ([nferreira@mef.gub.uy](mailto:nferreira@mef.gub.uy))

Los autores agradecen los comentarios recibidos por parte de los restantes miembros de la Asesoría de Política Comercial, así como al equipo que trabajó en el Informe original en 2009 (Álvaro Ons, Álvaro Lalanne, Juan Labraga, Cecilia Durán y Natalia Ferreira Coimbra) por la primera versión de este documento. También se agradece a la Dirección General Impositiva (DGI) y al Instituto Nacional de Estadística (INE) por la información provista.

#### **Serie Estudios de la APC**

El objetivo de esta serie es realizar un análisis en profundidad en diversos tópicos relacionados con el comercio, las inversiones y los procesos de integración que afectan a Uruguay, con el objetivo de dar a conocer a la población en general información útil sobre su contribución al desarrollo de la economía

Publicación del Ministerio de Economía y Finanzas

ISSN: 2301-0495

Copyright © Ministerio de Economía y Finanzas, agosto de 2013. Todos los derechos reservados

# Contenidos

<b>RESUMEN EJECUTIVO .....</b>	<b>6</b>
<b>1 INTRODUCCIÓN .....</b>	<b>7</b>
<b>2 PANORAMA INTERNACIONAL .....</b>	<b>8</b>
2.1 ESTRUCTURA DEL COMERCIO MUNDIAL DE BIENES .....	8
2.2 DINÁMICA DEL COMERCIO MUNDIAL DE BIENES.....	10
2.3 PANORAMA REGIONAL.....	11
<b>3 LAS EXPORTACIONES DE BIENES DE URUGUAY .....</b>	<b>15</b>
3.1 EVOLUCIÓN DE LAS EXPORTACIONES TOTALES .....	15
3.2 ORIENTACIÓN GEOGRÁFICA DE LAS EXPORTACIONES .....	16
3.3 COMPOSICIÓN DE LAS EXPORTACIONES.....	18
3.4 ORIENTACIÓN GEOGRÁFICA Y COMPOSICIÓN DE LAS EXPORTACIONES.....	22
3.5 ORIENTACIÓN GEOGRÁFICA DE PRODUCTOS Y EMPRESAS .....	23
3.6 CONTENIDO NACIONAL INCORPORADO EN LAS EXPORTACIONES DE BIENES.....	26
3.7 EXPORTACIONES DE BIENES Y EMPLEO .....	28
3.8 CONCENTRACIÓN DE LAS EXPORTACIONES DE BIENES .....	31
3.9 DESEMPEÑO EXPORTADOR EN 2012.....	36
<b>4 CONCLUSIONES .....</b>	<b>40</b>
<b>REFERENCIAS .....</b>	<b>42</b>

## Índice de gráficos

GRÁFICO 1. VARIACIÓN DEL VOLUMEN MUNDIAL DE LAS EXPORTACIONES Y EL CRECIMIENTO DEL PRODUCTO INTERNO BRUTO.....	8
GRÁFICO 2. RELACIÓN DE TÉRMINOS DE INTERCAMBIO EN AL&C. ....	13
GRÁFICO 3. RELACIÓN DE TÉRMINOS DE INTERCAMBIO Y PRODUCTO BRUTO INTERNO. ....	14
GRÁFICO 4. TASA DE CRECIMIENTO ANUAL DE LAS EXPORTACIONES DE BIENES DE URUGUAY.....	15
GRÁFICO 5 EXPORTACIONES DE BIENES DE URUGUAY POR TRIMESTRE: 2000-2013*.....	16
GRÁFICO 6. ORIENTACIÓN GEOGRÁFICA DE LAS EXPORTACIONES DE BIENES DE URUGUAY 1997-2012. EN PORCENTAJE.....	17
GRÁFICO 7. EVOLUCIÓN DE VOLÚMENES EXPORTADOS. ....	20
GRÁFICO 8. COMPOSICIÓN DE LAS EXPORTACIONES EN 1990 Y 2012. ....	21
GRÁFICO 9. COMPOSICIÓN DE LAS EXPORTACIONES SEGÚN DESTINO: 1990 Y 2012. ....	22
GRÁFICO 10. EXPORTACIONES DE BIENES SEGÚN TIPO DE INSERCIÓN PRODUCTO Y EMPRESA .....	24
GRÁFICO 11. EXPORTACIONES POR SECTOR SEGÚN TIPO DE INSERCIÓN DEL PRODUCTO .....	25
GRÁFICO 12. EXPORTACIONES DE PRODUCTOS QUÍMICOS SEGÚN TIPO DE INSERCIÓN .....	26
GRÁFICO 13. CONTENIDO NACIONAL EN LAS EXPORTACIONES DE BIENES.....	27
GRÁFICO 14. CONTENIDO NACIONAL EN LAS EXPORTACIONES MANUFACTURERAS.....	28
GRÁFICO 15. PARTICIPACIÓN EN LAS EXPORTACIONES Y EN EL EMPLEO.....	30
GRÁFICO 16. PARTICIPACIÓN EN LAS EXPORTACIONES Y EN EL EMPLEO.....	31
GRÁFICO 17. CONCENTRACIÓN SECTORIAL POR EMPRESA EN LAS EXPORTACIONES DE BIENES .....	33
GRÁFICO 18. ÍNDICE HERFINDAHL-HIRSCHMAN DE LOS SUBSECTORES DE CARNE, QUÍMICOS Y TEXTILES. .....	34
GRÁFICO 19. DESCOMPOSICIÓN DEL CRECIMIENTO DE LAS EXPORTACIONES DE BIENES.....	37
GRÁFICO 20. ÍNDICE DE PRECIOS INTERNACIONALES DE LAS EXPORTACIONES URUGUAYAS.....	38
GRÁFICO 21. ÍNDICE DE PRECIOS F.O.B DE EXPORTACIÓN DE PRODUCTOS REPRESENTATIVOS.....	39

## Índice de cuadros

---

CUADRO 1. EXPORTACIONES MUNDIALES DE BIENES SEGÚN ORIGEN Y DESTINO.....	9
CUADRO 2. REGIONALIZACIÓN DEL COMERCIO MUNDIAL. PARTICIPACIONES DE LA REGIÓN EN IMPORTACIONES MUNDIALES Y EN EXPORTACIONES PROPIAS. EN PORCENTAJES. AÑO 2011. ....	10
CUADRO 3. CRECIMIENTO DE LAS EXPORTACIONES MUNDIALES DE BIENES SEGÚN ORIGEN Y DESTINO. .....	11
CUADRO 4. DINÁMICA DE LAS EXPORTACIONES DE BIENES EN AL&C.....	12
CUADRO 5. RELACIÓN DE TÉRMINOS DE INTERCAMBIO EN AL&C. ....	13
CUADRO 6. EVOLUCIÓN DE LAS EXPORTACIONES URUGUAYAS.....	19
CUADRO 7. CLASIFICACIÓN DE PRODUCTOS Y EMPRESAS SEGÚN TIPO DE INSERCIÓN.....	23
CUADRO 8. EXPORTACIONES INDUSTRIALES Y EMPLEO. ....	29
CUADRO 9. CONCENTRACIÓN POR EMPRESAS EN LAS EXPORTACIONES DE BIENES. ....	32
CUADRO 10. CONCENTRACIÓN SECTORIAL POR EMPRESAS SEGÚN MERCADOS.....	35

## Resumen Ejecutivo

El presente trabajo tiene como propósito analizar las características de las exportaciones de bienes de Uruguay, así como su composición sectorial, orientación geográfica, contenido nacional y generación de empleo, entre otros. El enfoque no solo considera el desarrollo de corto plazo sino también la evolución de mediano y largo plazo.

La orientación geográfica de las exportaciones uruguayas de bienes muestra que las mismas se dirigen a un conjunto variado de países. Sin embargo, y a pesar del leve descenso de su participación en los últimos años, sigue siendo el Mercosur el principal destino de los bienes nacionales. A su vez, cuando se considera la composición de la oferta exportable, se observa que la misma se encuentra segmentada en dos conjuntos diferenciados: los productos agrícolas que se venden fuera de la región y los productos industriales regionales.

La estructura por producto está dominada por los sectores basados en las ventajas comparativas tradicionales, vinculada con la dotación de recursos naturales. Estas divisiones representaban más del 70% en los últimos años, como es el caso de los rubros Carne, Cereales, Productos lácteos y Semillas, entre otros. Por el contrario, la participación de los sectores industriales cayó notoriamente.

En el 2012, las exportaciones uruguayas generaron de forma directa cerca de un 33% del total del empleo industrial. Esto significa que hay 7,3 puestos de trabajo por cada millón que se exporta. En la mayoría de los sectores el peso en las exportaciones es relativamente similar a la contribución que estos tienen en la generación de empleo.

Por otra parte, la concentración de las exportaciones a nivel de empresa, medida a través del Índice Herfindahl-Hirschman (IHH), se ha reducido en los últimos años. Los sectores con menores niveles de concentración fueron “Carne”, “Cereales”, “Material de Transporte”, “Otros Alimentos y bebidas”, “Productos químicos”, y “Textiles”.

Por último, los precios internacionales de los principales commodities de exportación local registraron niveles históricos en 2012. Consistentes con este hecho son los resultados obtenidos en este documento de la estimación de un índice de precios compuesto por los principales commodities exportados por Uruguay.

## 1 Introducción

Al ser una economía pequeña, Uruguay tiene su potencial de crecimiento directamente vinculado al desempeño exportador en bienes y servicios. Las exportaciones uruguayas se expandieron fuertemente en los últimos años, luego de las volatilidades sectoriales por la menor demanda mundial como consecuencia de la crisis financiera internacional de 2008. En 2012 el escenario de las exportaciones fue de crecimiento sostenido, pero a un ritmo menor que el verificado dos años antes<sup>1</sup>, debido a la incertidumbre a nivel mundial respecto al desarrollo de los problemas financieros de algunas economías desarrolladas y los riesgos de desaceleración en el crecimiento económico de los principales países emergentes.

El objetivo de este trabajo es analizar en detalle las diversas características de las exportaciones de bienes del país. Entre los puntos a examinar se encuentra la composición sectorial, orientación geográfica, contenido nacional y generación de empleo de las exportaciones. El análisis se aborda también desde una perspectiva de largo plazo.

El informe se centra en dos grandes secciones. En la primera se brinda un breve panorama del comercio mundial en los últimos años, mostrando su estructura y dinámica a nivel de países y principales bloques. A su vez, se muestra el desempeño de los términos de intercambio de Uruguay en relación a sus vecinos latinoamericanos.

En la segunda sección se presenta el análisis de las exportaciones de mercadería de Uruguay. Dentro de esta parte, se muestra la evolución de largo plazo de las ventas al exterior, la composición sectorial y su orientación geográfica. A su vez, se emplean datos a nivel de empresa para caracterizar a los sectores exportadores en términos del valor agregado nacional que incorporan en sus exportaciones y su aporte en la generación de empleo. También dentro de esta sección, se considera el nivel de concentración de las exportaciones uruguayas a nivel de empresas exportadoras y el comportamiento diferencial según mercado de destino. El informe se cierra con un análisis de corto plazo del desempeño exportador en el año 2012, descomponiendo -en efecto precio y efecto cantidad- el crecimiento de las exportaciones de cada uno de los sectores considerados.

---

<sup>1</sup> En 2010 se registró un aumento del 14% de las ventas externas respecto a 2009.

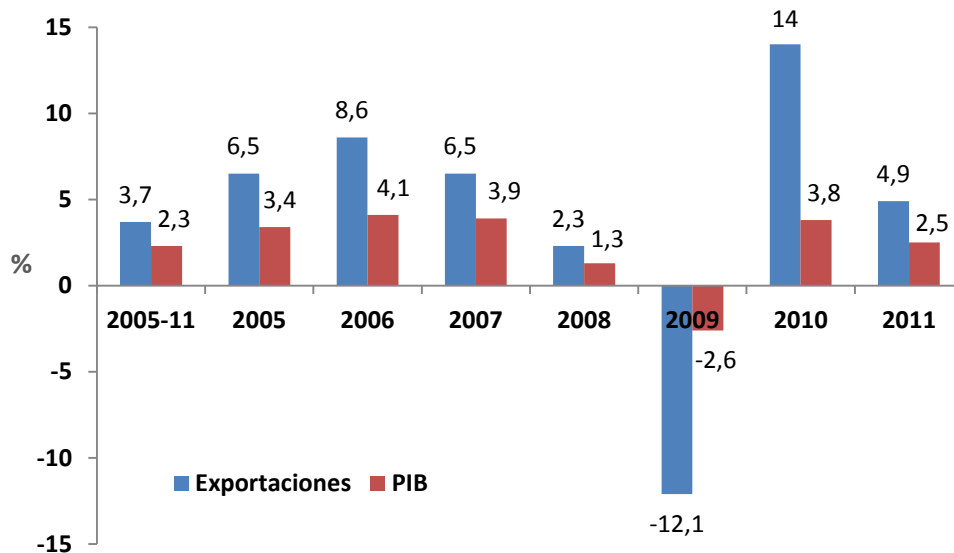
## 2 Panorama internacional

### 2.1 Estructura del comercio mundial de bienes

La reciente crisis financiera internacional, que comenzó a mediados de 2008 y afectó a las principales economías desarrolladas, repercutió significativamente en la menor demanda mundial de bienes. Luego de caer fuertemente en 2009, las exportaciones mundiales retomaron la senda de crecimiento pero se observa una desaceleración después de crecer fuertemente en 2010.

En 2011 el comercio mundial de bienes alcanzó los 17.816 billones de dólares. Sin embargo, datos preliminares elaborados por la Organización Mundial del Comercio (OMC) confirman la desaceleración de dicho indicador en 2012, año en que el comercio mundial creció 2%, una cifra significativamente inferior a las registradas en 2010 y 2011 (ver Gráfico 1). La principal explicación a este fenómeno es el magro comportamiento de las economías desarrolladas y, por ende, el bajo crecimiento de la economía mundial (2,1% en el 2012).

**Gráfico 1. Variación del volumen mundial de las exportaciones y el crecimiento del Producto Interno Bruto.**



Fuente: International Trade Statistics 2012 (OMC)

El cuadro 1 muestra la distribución del comercio mundial en términos de flujos (origen – destino) entre siete regiones. Del cuadro se extrae que el comercio mundial está fuertemente regionalizado. La mayor porción de las exportaciones mundiales proviene del intercambio intra-europeo -participando en el 26,2% del intercambio mundial-, seguido del comercio intra-



Asia con el 16,4% y el comercio intra-Norteamérica con el 6,2%. Otros datos que se destacan son las exportaciones de Asia a Norteamérica y Europa, con el 5,1% y 5,2% respectivamente. América del Sur y Central, por su parte, se encuentran entre las regiones con menor participación en los volúmenes mundiales, representando solo el 4,2% del comercio mundial.

**Cuadro 1. Exportaciones mundiales de bienes según origen y destino.  
En porcentaje. Año 2011**

Destino Origen	América del Norte	América del Sur y Central	Europa	CEI	África	Oriente Medio	Asia	Total
<b>América del Norte</b>	6,2	1,1	2,1	0,1	0,2	0,4	2,7	12,8
<b>América del Sur y Central</b>	1,0	1,1	0,8	0,0	0,1	0,1	0,9	4,2
<b>Europa</b>	2,7	0,7	26,2	1,3	1,1	1,1	3,6	37,1
<b>CEI</b>	0,2	0,1	2,3	0,9	0,1	0,1	0,7	4,4
<b>África</b>	0,6	0,1	1,2	0,0	0,4	0,1	0,8	3,3
<b>Oriente Medio</b>	0,6	0,1	0,9	0,0	0,2	0,6	3,7	7,0
<b>Asia</b>	5,1	1,1	5,2	0,6	0,9	1,4	16,4	31,1
<b>Total</b>	16,4	4,2	38,6	3,0	3,0	3,8	28,8	100,0

Fuente: International Trade Statistics 2012 (OMC)

Desde el punto de vista de la balanza comercial de bienes, las dos regiones deficitarias fueron Norteamérica, ocupando el primer lugar con el 16,4% del destino del comercio y 12,8% de origen (en otras palabras, Norteamérica exportó 781 dólares por cada 1000 dólares que importó.), y en segundo, Europa, con el 38,6% del destino y 37,1% del origen (ver totales en cuadro 1).

El resto de las regiones fueron superavitarias. Dentro de estas, sobresalen, en términos relativos, Medio Oriente y la Comunidad de Estados Independientes (CEI). En otras palabras, a pesar de que no se destacó su peso en las transacciones mundiales, el superávit en la balanza comercial en ambas regiones fue significativo. Por otro lado, en términos absolutos, el más relevante fue Asia, debido a su alta participación en el comercio mundial.

Respecto de la participación de cada región en las transacciones mundiales, se observa en términos relativos una clara regionalización en todos los casos (ver cuadro 2). El caso más extremo es Europa, donde 67,8% de las ventas se realizan dentro del bloque, seguido por Asia con un 57% y Norteamérica con un 37,7%. Este resultado no escapa al grado efectivo de

integración regional que tienen los países, siendo Europa el caso de integración económica más profunda.

**Cuadro 2. Regionalización del comercio mundial. Participaciones de la región en importaciones mundiales y en exportaciones propias. En porcentajes. Año 2011.**

	Mundiales	Propia región
<b>América del Norte</b>	<b>16,4</b>	<b>37,7</b>
<b>América del Sur y Central</b>	<b>4,2</b>	<b>26,8</b>
<b>Europa</b>	<b>38,6</b>	<b>67,8</b>
<b>CEI</b>	<b>3,0</b>	<b>29,1</b>
<b>África</b>	<b>3,0</b>	<b>14,3</b>
<b>Oriente Medio</b>	<b>3,8</b>	<b>16,4</b>
<b>Asia</b>	<b>28,8</b>	<b>57,0</b>

Fuente: elaboración propia en base al Cuadro 1.

## 2.2 Dinámica del comercio mundial de bienes

En el periodo 2000-2011 el comercio de bienes, medido en dólares corrientes, aumentó 10,1% anual. Como principales impulsores de dicho incremento se encontraron los países en desarrollo<sup>2</sup>. El cuadro 3 ilustra el crecimiento de las exportaciones según origen y destino para las siete regiones analizadas. Las principales observaciones que se extraen son que Norteamérica y, en menor medida, Europa perdieron peso como origen y destino de las exportaciones mundiales. En el primer caso, las exportaciones crecieron 7,2% y las importaciones 6,9%, tasas inferiores a las del comercio mundial (10,1%). Para el caso de Europa la situación fue más leve, pues mientras las ventas al exterior aumentaron 9,5%, las compras lo hicieron en un 9,9%, cifras levemente por debajo del registro mundial.

La Comunidad de Estados Independientes (CEI), África, Medio Oriente y Asia aumentaron su participación como exportadores mundiales, mientras que África, Medio Oriente y Asia lo hicieron como importadores. La región América del Sur y Central mostró tasas similares de crecimiento tanto en las exportaciones como las importaciones, pero por debajo de lo registrado en el comercio mundial.

<sup>2</sup> Las regiones que más contribuyeron al crecimiento en el periodo 2000-2011 fueron: Medio Oriente, África y Asia.

**Cuadro 3. Crecimiento de las exportaciones mundiales de bienes según origen y destino. Periodo 2000-2011. En porcentajes.**

Destino Origen	América del Norte	América Latina	Europa	CEI	África	Oriente Medio	Asia	Total
<b>América del Norte</b>	9,2	1,3	6,3	8,4	10,9	11,0	6,9	7,2
<b>América Latina</b>	-1,7	11,3	10,7	9,9	19,5	17,6	20,9	6,9
<b>Europa</b>	5,6	7,2	9,9	5,6	11,7	11,3	11,2	9,5
<b>CEI</b>	12,4	5,4	9,7	7,2	13,8	11,8	17,4	10,2
<b>África</b>	13,2	15,5	10,0	5,7	19,4	24,0	17,4	13,7
<b>Oriente Medio</b>	9,1	11,3	11,4	10,4	12,9	18,5	16,3	15,2
<b>Asia</b>	7,2	14,9	11,5	19,8	19,2	17,2	12,4	11,6
<b>Total</b>	6,9	7,3	9,9	7,9	14,6	14,6	12,3	10,1

Fuente: elaboración propia con datos International Trade Statistics 2001 y 2012 (OMC)

Los efectos de la última crisis se sintieron en comercio mundial. Según las previsiones, el primer semestre 2013 volvería a registrarse una desaceleración en el crecimiento de las transacciones, continuando con la tendencia declinante del 2012. Según datos publicados por la OMC<sup>3</sup>, en el año 2012 se desaceleró fuertemente el comercio, creciendo un 2% anual, producto del bajo crecimiento de las economías desarrolladas y de la incertidumbre a nivel mundial sobre el futuro de la economía europea. El magro desempeño a nivel de la producción mundial y las altas tasas de desempleo en algunos países desarrollados, han repercutido negativamente en la demanda mundial de bienes. Se estima que el escenario actual no cambie radicalmente y se prevé que el ritmo de crecimiento del comercio en el 2013 continúe lento, situándose en el entorno del 3,3% anual<sup>4</sup>.

### 2.3 Panorama regional

Según las cifras publicadas por el Panorama CEPAL 2012, las exportaciones de América Latina y el Caribe (AL&C) aumentaron 1,3% en el año 2012, dato significativamente menor al incremento alcanzado en 2011 (24%). La menor demanda mundial por bienes importados es el

<sup>3</sup> Informe sobre el Comercio Mundial 2013, Organización Mundial del Comercio (OMC).

<sup>4</sup> De igual manera, el Fondo Monetario Internacional (FMI) en su reporte World Economic Outlook, predice un crecimiento mundial para 2013 moderado en el orden del 3%, cifra similar a lo registrado en 2012. A las dificultades previamente enunciadas, el organismo advierte sobre nuevos riesgos como el enfriamiento de economías emergentes, en respuesta a una disminución del crecimiento potencial, contracción del crédito y posiblemente endurecimiento de las condiciones financieras, lo que hace prever una menor demanda mundial por importaciones.

factor que explica el magro desempeño en dicho año. El cuadro 4 resume la situación a nivel regional para el periodo 2006-2012, donde se puede observar la repercusión en algunos países de América Latina.

**Cuadro 4. Dinámica de las exportaciones de bienes en AL&C  
Periodo 2006-2012. En millones de dólares y porcentaje.**

	2006	2007	2008	2009	2010	2011	2012	Participación 2008	Participación 2012	Crecimiento 2007-2008	Crecimiento 2011-2012
<b>Argentina</b>	46,5	56,0	70,0	55,7	68,1	84,0	81,2	7,7	7,2	25,1	-3,3
<b>Brasil</b>	137,8	160,6	197,9	153,0	201,9	256,0	242,6	21,8	21,6	23,2	-5,3
<b>Uruguay</b>	4,4	5,1	7,1	6,4	8,0	9,3	9,9	0,8	0,9	39,1	6,8
<b>Mercosur</b>	258,7	297,4	377,9	278,5	352,3	452,5	440,3	41,7	39,3	27,1	-2,7
<b>Chile</b>	59,4	68,6	64,5	55,5	71,1	81,5	78,3	7,1	7,0	-5,9	-3,9
<b>Colombia</b>	25,2	30,6	38,5	34,0	40,8	58,2	61,6	4,3	5,5	26,0	6,0
<b>Perú</b>	23,8	28,1	31,0	27,0	35,6	46,3	45,6	3,4	4,1	10,4	-1,4
<b>Venezuela</b>	65,6	70,0	95,0	57,6	65,7	92,8	97,3	10,5	8,7	35,8	4,9
<b>Sudamérica</b>	449,8	513,9	632,9	471,9	590,1	762,6	757,8	69,8	67,6	23,2	-0,6
<b>México</b>	250,3	272,3	291,9	230,0	298,9	349,9	371,6	32,2	33,1	7,2	6,2
<b>AL&amp;C</b>	698,6	785,6	906,2	704,5	892,7	1106,9	1121,0	100,0	100,0	15,3	1,3

Fuente: Panorama CEPAL 2012.

Las exportaciones uruguayas en 2012 crecieron a un ritmo superior a las del Mercosur. Mientras que en Uruguay éstas aumentaron en un 6,8%, en el bloque las ventas al exterior cayeron 2,7%, lo que se encuentra explicado por el comportamiento de Brasil y Argentina en el periodo. Venezuela, Colombia, México y Uruguay fueron los que presentaron tasas de crecimiento positivas en 2012. Por su parte, las exportaciones de Uruguay representaron en 2012 solo el 0,9% de las ventas al exterior de AL&C (ver cuadro 4).

La Relación de Términos de Intercambio (RTI) de Uruguay creció 2,4% en el año 2012 (ver cuadro 5). Los mayores precios de los bienes exportados fueron superiores a los de los bienes importados lo que se debe, en gran parte, al incremento en los precios de los principales commodities de exportación. Esto contrasta con lo ocurrido en el resto de AL&C, donde el indicador disminuyó 2,4% para ese mismo año. El deterioro en los términos de intercambio en los principales países de la región puede explicarse porque los precios de los bienes importados, como el petróleo y otros bienes relevantes, superaron el precio de los bienes exportados.

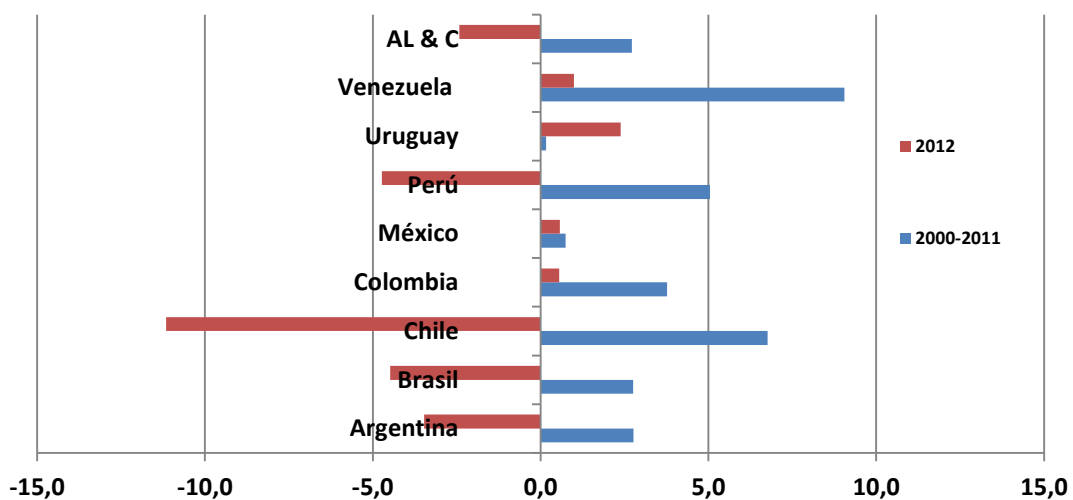
**Cuadro 5. Relación de Términos de Intercambio en AL&C.**

	2011	2012	Variación 11-12 (%)
<b>Argentina</b>	126,3	121,9	-3,5
<b>Brasil</b>	136,1	130,0	-4,5
<b>Chile</b>	146,9	130,5	-11,2
<b>Colombia</b>	135,4	136,1	0,6
<b>México</b>	104,7	105,3	0,6
<b>Perú</b>	143,9	137,1	-4,7
<b>Uruguay</b>	112,2	114,8	2,4
<b>Venezuela</b>	168,1	169,7	1,0
<b>AL &amp; C</b>	123,0	120,0	-2,4

Fuente: Panorama CEPAL 2012.

Si se mira a más largo plazo, entre el 2000 y 2012, los resultados para Uruguay son favorables (ver gráfico 2). El país mejoró su RTI, en tanto que para Argentina y Brasil el escenario fue diferente: si bien en 2012 se produce un empeoramiento de la RTI, si se considera un periodo más extenso ambos países mejoraron. El gráfico 2 ilustra el comportamiento de la RIT de los principales países de la región para el período 2000-2012, distinguiendo el efecto del último año respecto al resto del período.

**Gráfico 2. Relación de Términos de Intercambio en AL&C. Variación anual. En porcentajes.**

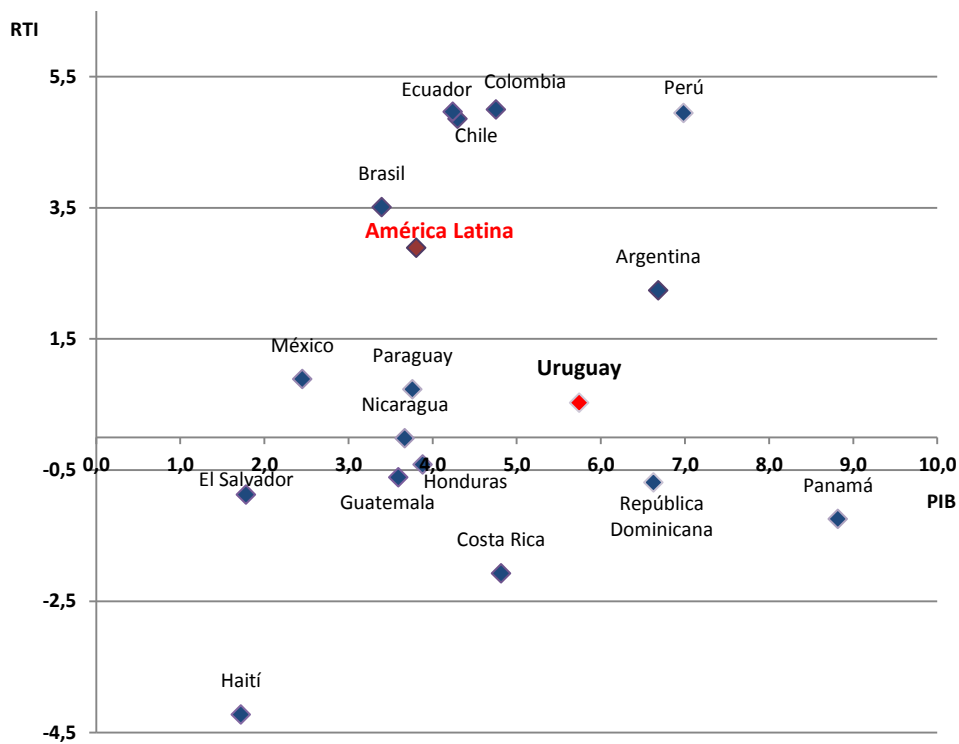


Fuente: elaboración propia con datos Panorama CEPAL 2012.

El gráfico 3 muestra la variación en la RTI junto al crecimiento del PIB para el periodo 2004-2012. Es de esperar una relación positiva entre ambos indicadores, pues un factor que favorece el crecimiento económico es el desempeño de las exportaciones sobre las

importaciones, lo que se verifica para la mayoría de los países analizados. América Latina tuvo un desempeño favorable para dicho periodo en ambas variables, el crecimiento del PIB anual entre 2004 y 2012 fue de 3,8% y el incremento de la RTI 2,9%. Ecuador, Chile, Colombia y Perú superaron en ambos indicadores los registros de América Latina. Argentina, Uruguay, Costa Rica, República Dominicana y Panamá se destacaron en el crecimiento del PIB pero la evolución del RTI no fue tan favorable en relación a otros países de la región. La RTI registrada para estos países fue menor que la alcanzada por el promedio de América Latina, asumiendo un valor negativo para el caso de los últimos tres países mencionados.

**Gráfico 3. Relación de Términos de Intercambio y Producto Bruto Interno. Variación porcentual 2004-2012.**



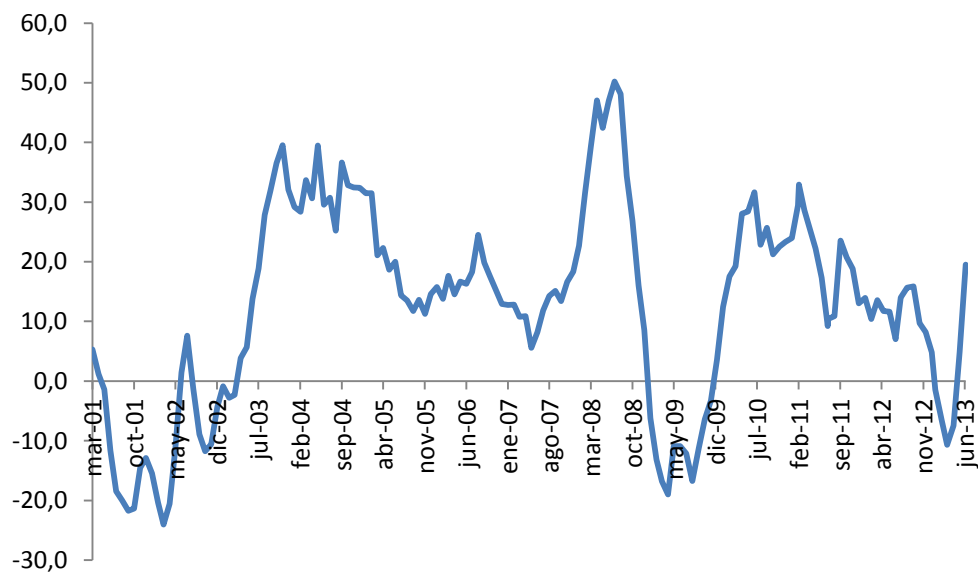
Fuente: elaboración propia con datos Panorama CEPAL 2012.

### 3 Las exportaciones de bienes de Uruguay

#### 3.1 Evolución de las exportaciones totales

En 2012 las exportaciones uruguayas alcanzaron los 8.726 millones de dólares, un valor 10,3% superior al registrado en 2011. Luego de contraerse 9% en 2009, la variable retorna a su senda de crecimiento, pero al igual que lo ocurrido en el escenario mundial, en los últimos tres años el indicador se ha desacelerado respecto del fuerte aumento registrado en 2010. Desde el 2003 la serie venía creciendo, pero en 2009 cambio la dirección postvia de las exportaciones, producto de una menor demanda mundial por bienes como consecuencia de la crisis en los países desarrollados. Rápidamente en 2010 las ventas al exterior volvieron a crecer (24,4% anual), y continuaron expandiéndose (17,7% en 2011 y 10,3% en 2012).

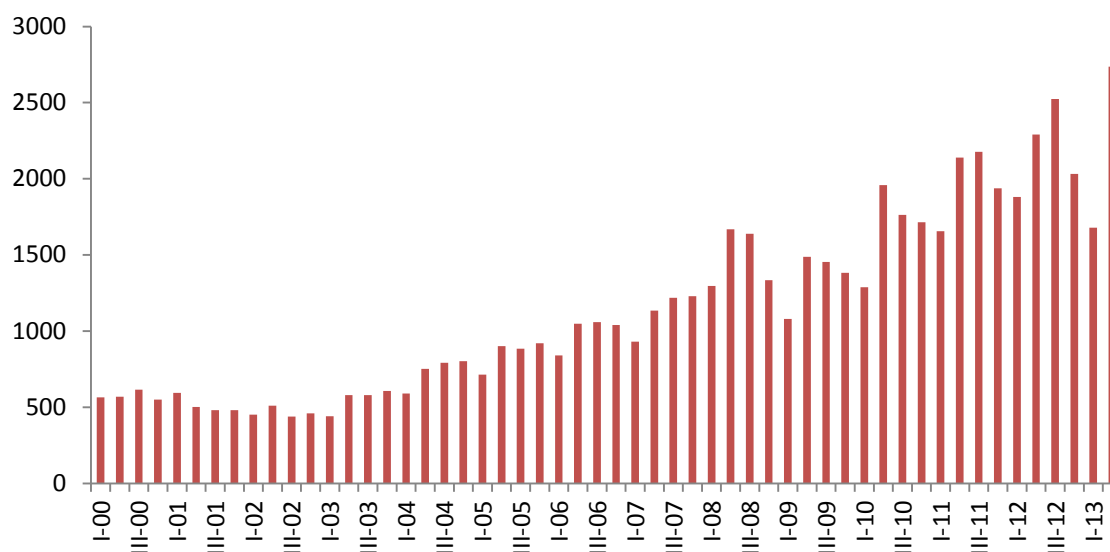
**Gráfico 4. Tasa de crecimiento anual de las exportaciones de bienes de Uruguay. Trimestre móvil. En porcentajes.**



Fuente: elaboración propia con datos BCU

Las ventas uruguayas al mundo a valores corrientes tuvieron un comportamiento volátil desde 2009. Las cifras obtenidas en los trimestres de 2000-2003 fueron entre los 400 y 600 millones de dólares, luego comenzó una tendencia progresiva al alza hasta el año 2008. En 2009 la variable cae, y cambia la evolución alcista registrada hasta dicho año, pero se retoma la senda de crecimiento en 2010. El último trimestre disponible, sitúa a las exportaciones en los 2.737 millones de dólares en el periodo abril-junio de 2013.

**Gráfico 5 Exportaciones de bienes de Uruguay por trimestre: 2000-2013\*.**  
En millones de dólares



Fuente: elaboración propia con datos BCU  
(\*) Datos disponibles primeros dos trimestre de 2013

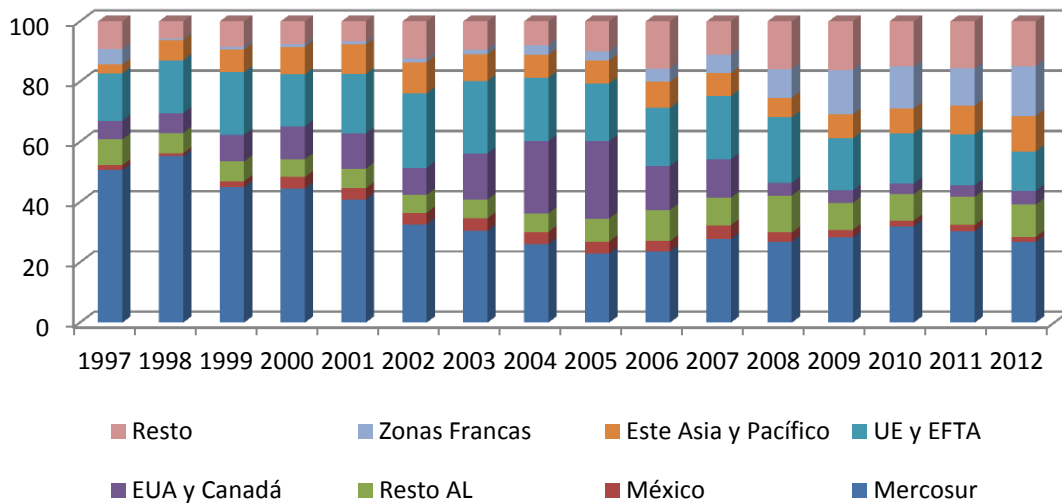
### 3.2 Orientación geográfica de las exportaciones

El siguiente gráfico muestra la evolución de las exportaciones uruguayas según región o país de destino para los últimos 16 años<sup>5</sup>. El Mercosur ha sido históricamente el principal mercado de exportación de bienes Uruguay, alcanzando el 26,8% de éstas en 2012. Sin embargo, si bien en 1997 el bloque explicaba un 50,7% de las exportaciones, se observa que a partir de entonces la región fue perdiendo participación. Mientras que el nivel máximo en el período de estudio, se alcanzó en 1998 con el 55,3% del total de las ventas al exterior, el mínimo se registró en 2005, con el 22,9%, único año en el que Mercosur perdió el primer lugar con Estados Unidos y Canadá.

<sup>5</sup> Se dispone de datos a partir de 1997.



**Gráfico 6. Orientación geográfica de las exportaciones de bienes de Uruguay 1997-2012. En porcentaje.**



Fuente: elaboración propia con datos BCU

Por su parte, Estados Unidos, Canadá y México mostraron fuertes oscilaciones. Los dos primeros países tuvieron su pico de participación en 2005, superado al Mercosur, y explicado por las exportaciones de carne bovina. A partir de 2006, el peso disminuyó notoriamente. Para el caso de México, las ventas hacia dicho país venían creciendo desde 1998, llegando a duplicarse en 2008, pero a partir de 2009 cayeron hasta alcanzar en 2012 niveles similares a los del comienzo del periodo.

El resto de América Latina tuvo una participación relativamente estable, observándose un incremento gradual con alzas importantes en algunos años a lo largo del periodo de análisis, pero culminando el año 2012 con una participación levemente por encima de 1997.

La región de la Unión Europea y la Asociación Europea de Libre Cambio (EFTA) se mantuvo prácticamente en el entorno del 20% hasta el 2008, luego cayó significativamente en los últimos años, hasta finalizar el 2012 con una participación del 13,1%, producto de las dificultades internas provocadas por la actual crisis.

Por último, dos destinos que presentaron bajas participaciones en 1997 más que duplicaron su peso en el total de las exportaciones en 2012. Las exportaciones a zonas francas registraron un aumento gradual hasta 2008 (3,1% promedio anual), siendo aún más significativo a partir de entonces (13,4% promedio anual para el periodo 2008-2012). El otro caso es el de las regiones

del Este de Asia y Pacífico, que mantuvieron una participación creciente durante todo el período.

En resumen, las exportaciones uruguayas muestran una estructura por destino que incluye varios socios comerciales con participaciones relevantes. Lo que hace que los exportadores locales enfrenten mercados con diferentes características, ya sea por poder adquisitivo, tamaño, dinamismo y condiciones de acceso.

### 3.3 Composición de las exportaciones

El cuadro 6 resume las exportaciones según sector económico para los años 1990, 2008 y 2012. Las ventas al exterior de bienes uruguayos crecieron 7,7% promedio anual para el periodo 1990-2012. El sector que contribuyó más en la expansión fue el sector cárnico, cuyo aumento fue de 8,3% con una contribución del 22,1%. Lo siguen en importancia Semillas y Cereales con un incremento del 26,5% y 10% anual con una incidencia en el crecimiento del 19,9% y 16,4%, respectivamente. Otros sector de relevancia en el periodo es el de productos lácteos, cuya expansión fue de 11,7% anual y explica el crecimiento en un 10,2%.

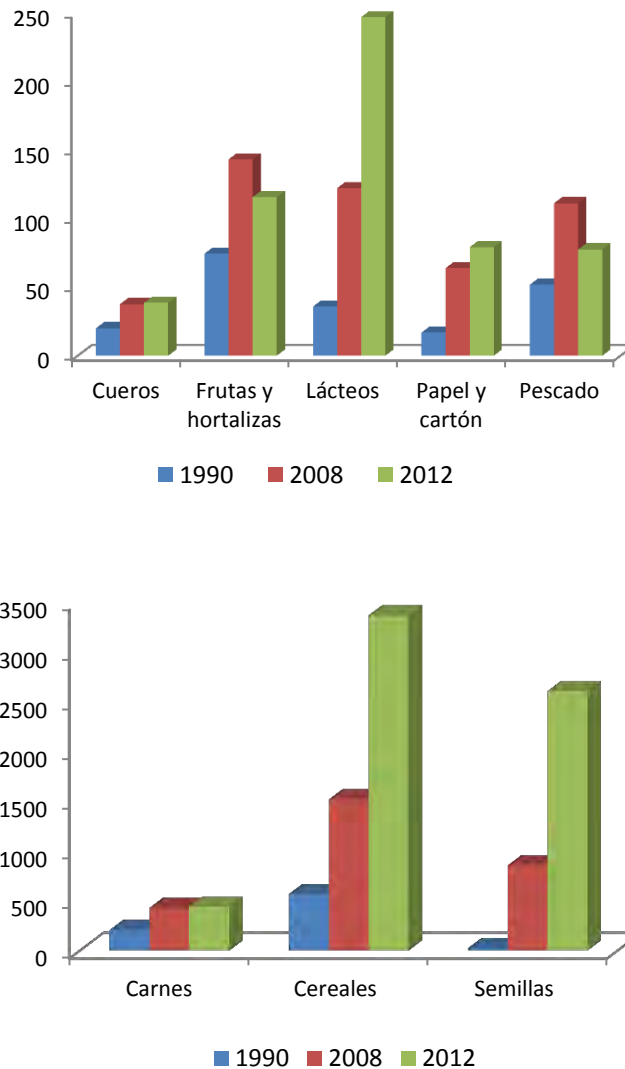
Dos sectores tradicionalmente significativos en las exportaciones nacionales, Cueros y sus manufacturas y Textiles, vestimenta y calzado, perdieron participación en el total del comercio exterior. En el primero de los sectores mencionados, el crecimiento para el periodo 1990-2012 fue leve (0,9% anual) y su peso en la expansión de las ventas al exterior fue bajo (0,7%). El único rubro que se comportó de manera contractiva fue Textiles, vestimenta y calzado, que cayó 1,9% para dicho periodo, implicando una incidencia negativa en el crecimiento del 2,5%.

**Cuadro 6. Evolución de las exportaciones uruguayas.  
Estructura, tasa de crecimiento anual y contribución al crecimiento del período.**

Sector	1990		2012		Variación promedio anual 1990-2012	Contribución al crecimiento %
	millones de USD	Estructura %	millones de USD	Estructura %		
<b>Carnes</b>	327,1	19,4	1875,8	21,6	8,3	22,1
<b>Caucho y manuf.</b>	8,8	0,5	138,4	1,6	13,3	1,9
<b>Cereales</b>	161,6	9,6	1313,6	15,1	10,0	16,4
<b>Cueros y manuf.</b>	234,3	13,9	283,8	3,3	0,9	0,7
<b>Frutas y hortalizas</b>	29,7	1,8	94,0	1,1	5,4	0,9
<b>Madera y manuf.</b>	3,9	0,2	473,2	5,4	24,4	6,7
<b>Mat. transporte, maq. y aparatos</b>	49,6	2,9	430,6	5,0	10,3	5,4
<b>Metales y sus manufacturas</b>	13,4	0,8	37,8	0,4	4,8	0,3
<b>Otros</b>	42,2	2,5	169,0	1,9	6,5	1,8
<b>Otros alim. y beb.</b>	28,4	1,7	178,3	2,1	8,7	2,1
<b>Papel y cartón</b>	13,4	0,8	94,3	1,1	9,3	1,2
<b>Pescado</b>	64,0	3,8	184,8	2,1	4,9	1,7
<b>Piedras y metales preciosos</b>	1,5	0,1	124,5	1,4	22,2	1,8
<b>Plástico y manuf.</b>	25,0	1,5	305,8	3,5	12,0	4,0
<b>Lácteos</b>	69,3	4,1	787,0	9,1	11,7	10,2
<b>Químicos</b>	105,0	6,2	464,8	5,3	7,0	5,1
<b>Semillas y oleag.</b>	8,0	0,5	1404,6	16,2	26,5	19,9
<b>Textiles, vest. y calzado</b>	504,4	29,9	332,7	3,8	-1,9	-2,5
<b>Total</b>	1689,7	100,0	8693,2	100,0	7,7	100,0

Fuente: Elaboración propia en base a BCU

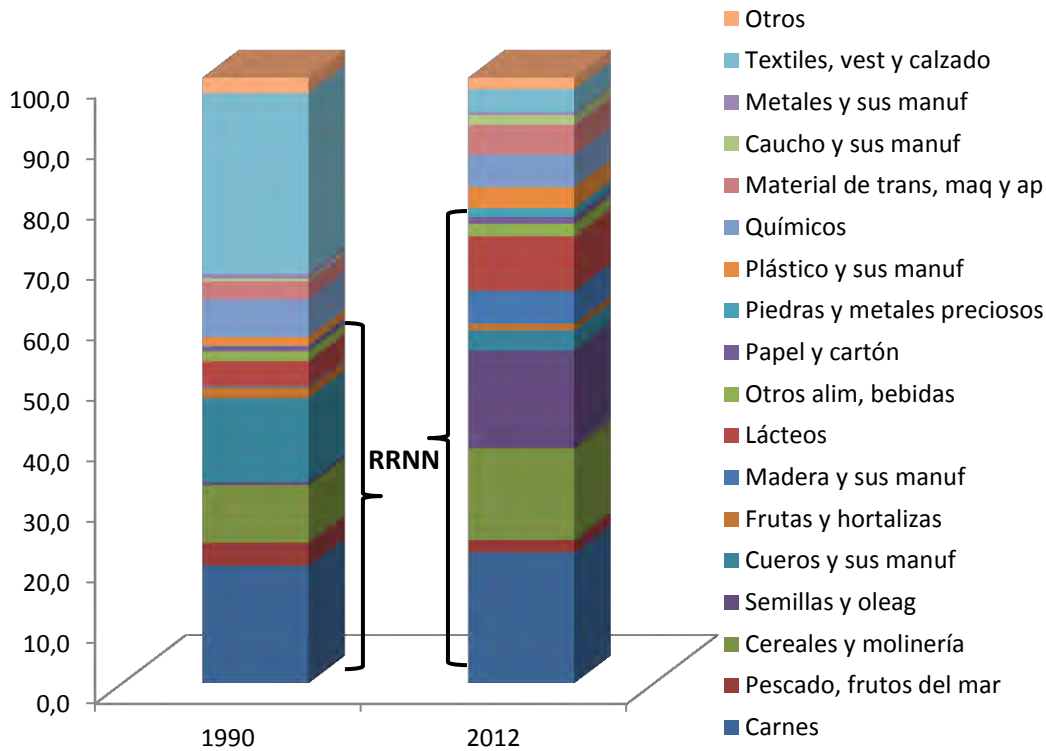
**Gráfico 7. Evolución de volúmenes exportados.  
En miles de toneladas**



Fuente: Elaboración propia en base a BCU

Por su parte, se verifica también un aumento significativo de las exportaciones medidas en volumen. El gráfico 7 muestra este comportamiento en los principales sectores exportadores. Todos los sectores registraron aumentos, si se comprara 1990 con 2012, y al menos duplicaron las toneladas exportadas en el período, con la excepción de la Pesca y las Frutas. Se destaca la expansión en Lácteos, Cereales y Semillas.

**Gráfico 8. Composición de las exportaciones en 1990 y 2012.**  
En Porcentaje



Fuente: Elaboración propia en base a BCU

De la composición según sectores de las exportaciones uruguayas se desprende que dos sectores perdieron fuertemente participación en el total de las ventas al exterior. El más notorio es la industria textil, mientras en 1990 representaba el 29,9%, en 2012 esa cifra se redujo al 3,8%. Otro caso similar, es el sector de los cueros, en la década de los 90 comenzó teniendo una participación del 13,9% para finalizar el año 2012 con un 3,3%. Por otro lado, las semillas ganaron fuerte contribución en las exportaciones, en 1990 solo representaban un 0,5% y en el 2012 pasó a tener un 16,2%<sup>6</sup> (ver cuadro 8).

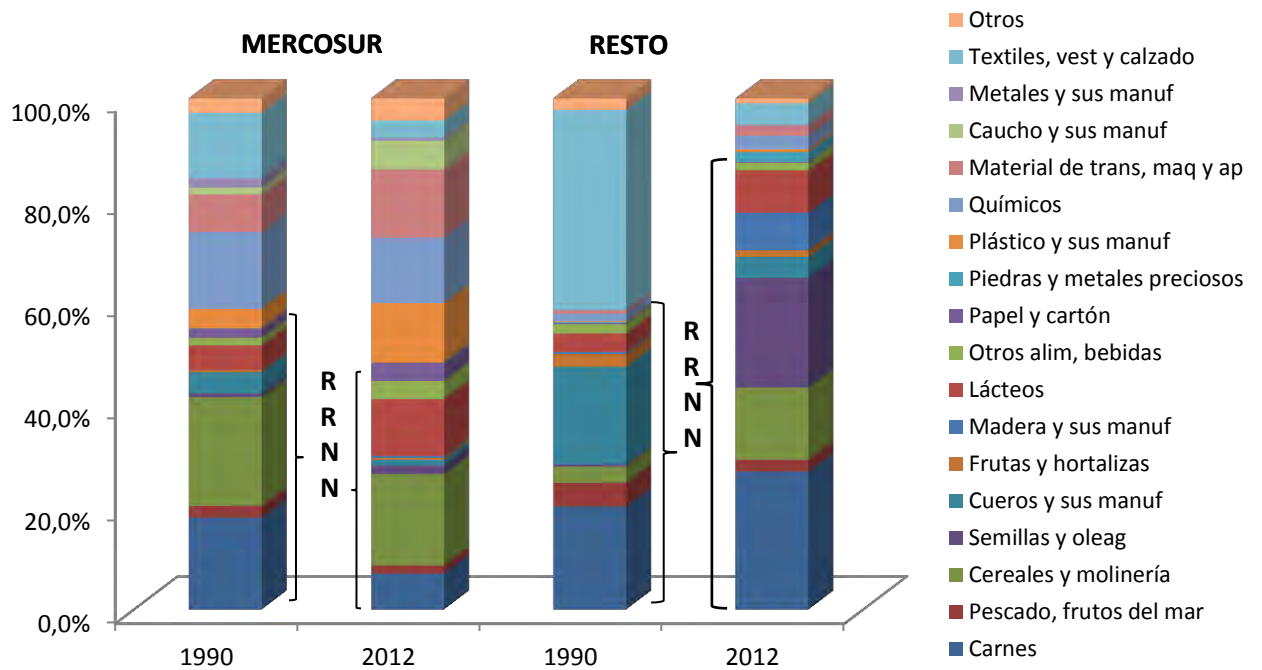
En el gráfico 8 se observa el incremento en la participación de los sectores basados en las ventajas comparativas tradicionales, vinculada con la dotación de recursos naturales (RRNN). Estos sectores representaban el 50% de las exportaciones en 1990 y superan el 70% en años más recientes. Por otro lado, la participación de los sectores industriales cayó significativamente en el último año.

<sup>6</sup> En particular, el producto que tiene mayor peso en el incremento del sector es la soja.

### 3.4 Orientación geográfica y composición de las exportaciones

El gráfico 9 muestra la estructura de las exportaciones considerando conjuntamente la evolución de la composición sectorial y su orientación geográfica, distinguiendo por región: Mercosur y el resto del mundo para el año 1990 y 2012.

**Gráfico 9. Composición de las exportaciones según destino: 1990 y 2012.  
En Porcentaje.**



Fuente: Elaboración propia en base a BCU

Se observa que el comportamiento de la composición de las exportaciones hacia el resto del mundo es similar al de las totales, por lo que el patrón exportador global está asociado principalmente al desarrollo del flujo hacia los mercados extra-regionales.

Los sectores que redujeron fuertemente su participación en las ventas extra-regional fueron Textiles, Cueros y Pescado. Por otro lado, los que aumentaron su peso fueron los sectores de Lácteos, Carne, Semillas y Cereales. Cabe destacar, que los sectores Semillas y Madera pasaron de ser marginales en importancia en el total, a tener una representación significativa, sobre todo el primero.

Por el contrario, en el caso del comercio con el Mercosur, no se detectaron cambios tan significativos como los acontecidos con las exportaciones extra regionales. Se observaron

incrementos relevantes en la participación de Plásticos, Caucho, Material de transporte y Productos lácteos, pero cayó el peso de los sectores Textiles, Carne y Cueros.

Por otra parte, las exportaciones de Cereales que se orientaban mayoritariamente al Mercosur en los noventa, cambiaron de destino y se volcaron a mercados extra-regionales.

Los sectores notoriamente regionales en ambos periodos fueron Caucho, Material de Transporte, Papel y cartón, Plástico, y Productos químicos. En el año 2012, las ventas hacia el Mercosur eran del 97% para el sector Caucho, 88% para los casos de Plástico y Papel y cartón, 72% para Materiales de transporte y 64% para Químicos.

### 3.5 Orientación geográfica de productos y empresas

Con el objetivo de estudiar la orientación de las exportaciones se definen cinco tipos de inserción de un producto o empresa según la participación de las exportaciones a la región en sus exportaciones totales.

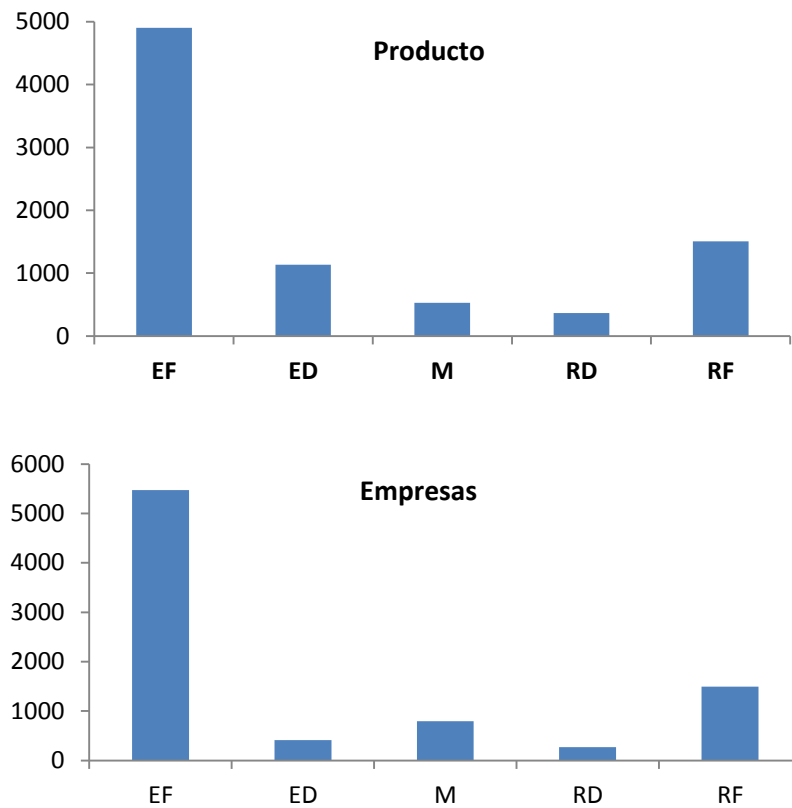
**Cuadro 7. Clasificación de productos y empresas según tipo de inserción**

% de MERCOSUR en exportaciones totales	Tipo de inserción del producto o empresa	
<b>0 – 15</b>	<b>Extra-regional Fuerte</b>	<b>EF</b>
<b>15 – 35</b>	<b>Extra-regional Débil</b>	<b>ED</b>
<b>35 – 65</b>	<b>Mundial</b>	<b>M</b>
<b>65 – 85</b>	<b>Regional Débil</b>	<b>RD</b>
<b>85 – 100</b>	<b>Regional Fuerte</b>	<b>RF</b>

Fuente: Elaboración propia

En el gráfico 10 se resume la situación de las exportaciones uruguayas para valores promedio de 2011-2012, según tipo de inserción del producto y de la empresa, observándose que las exportaciones se concentran en los extremos, con una muy baja participación de la alternativa de inserción dual o mundial. Esto muestra un patrón en el cual la oferta exportable uruguaya se encuentra segmentada, identificándose claramente los productos/empresas que se dirigen básicamente a la región, por un lado, y aquellos que se dirigen al resto del mundo, por el otro.

**Gráfico 10. Exportaciones de bienes según tipo de inserción producto y empresa  
Promedio 2011-2012. En millones de dólares**



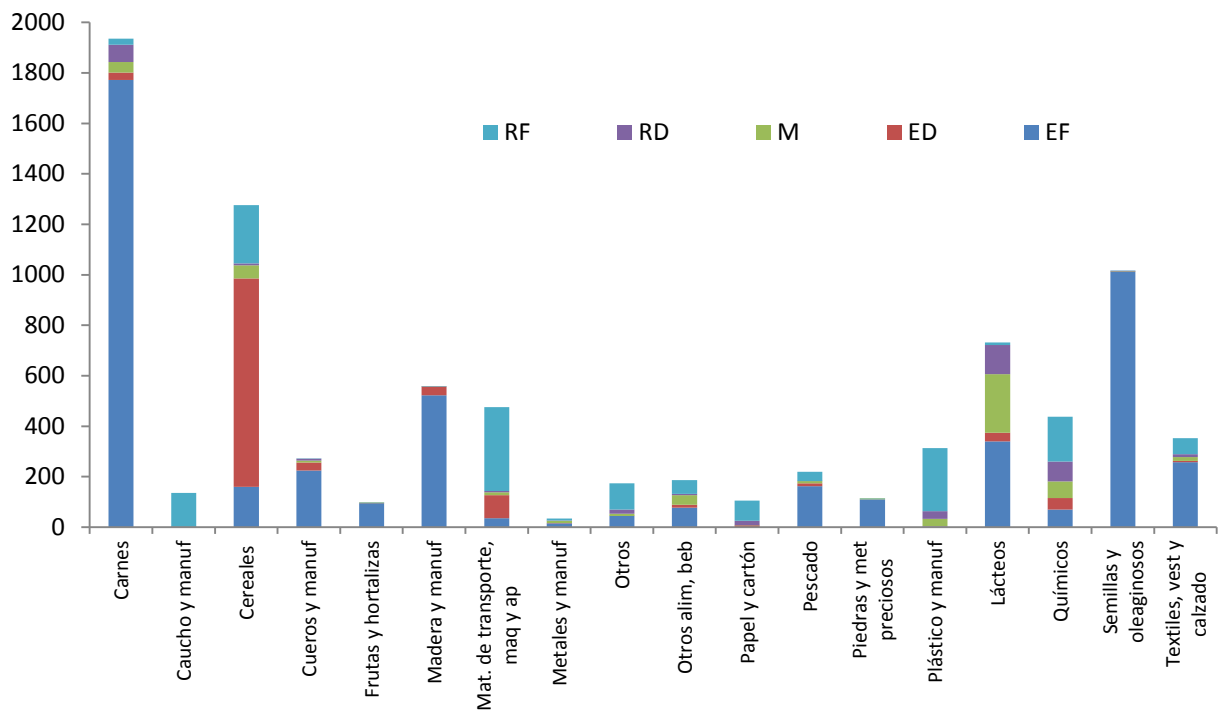
Fuente: Elaboración propia con datos de la DNA

Se observa que aproximadamente el 70% de las exportaciones corresponden a empresas o productos orientados hacia fuera de la región (extra-regional fuerte y débil), mientras que alrededor del 20% se caracterizan por una inserción regional.

El gráfico 11 muestra las exportaciones desagregadas por sector y clasifica las exportaciones de cada uno de los sectores según tipo de inserción de sus productos. Del gráfico se extrae que la mayoría de los sectores muestran una inserción predominantemente extra-regional, principalmente extra-regional fuerte, confirmando los datos analizados anteriormente. Casi todos los sectores basados en recursos naturales tienen orientación extra-regional. Si se tiene en cuenta que los principales consumidores mundiales son mercados extra-regionales que suelen poner barreras elevadas al acceso de estos productos, se tiene un escenario en el que las oportunidades de avanzar en la apertura recíproca de los mercados se vuelve comercialmente relevante.



**Gráfico 11. Exportaciones por sector según tipo de inserción del producto  
Promedio 2011-2012. En millones de dólares**

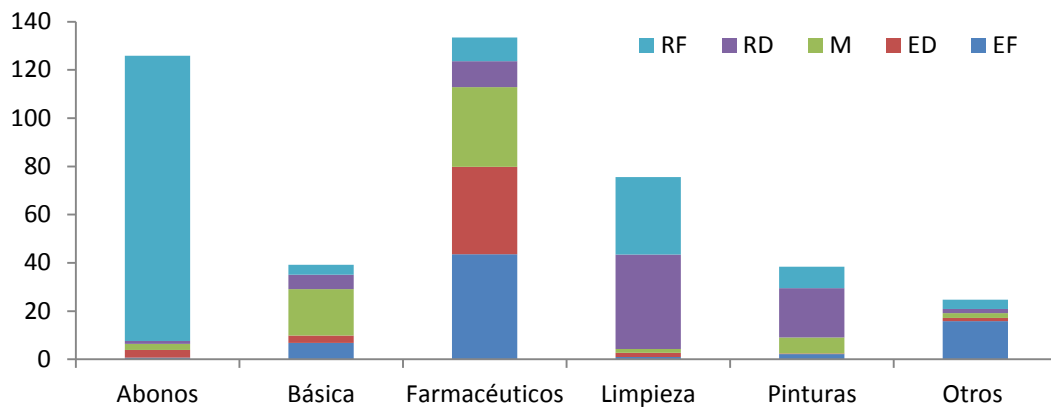


Fuente: Elaboración propia con datos de la DNA

En cambio los sectores industriales (no agroindustriales) muestran una fuerte orientación regional, es el caso de los Químicos, Plásticos y Materiales de transporte, confirmándose la dependencia de dichos sectores de la industria nacional al mercado doméstico y el Mercosur.

En el caso de los Productos químicos se muestra una participación minoritaria pero significativa de productos con inserción dual y extra-regional. En el gráfico 12 se muestra el comportamiento de las exportaciones en dicho grupo de actividad y sus distintos sub-sectores.

**Gráfico 12. Exportaciones de Productos químicos según tipo de inserción  
Promedio 2011-2012. En millones de dólares**



Fuente: Elaboración propia con datos de la DNA

Los abonos, productos de limpieza pigmentos, pinturas y barnices son productos regionales, es decir, se exportan principalmente al Mercosur. Por el contrario, los Productos farmacéuticos se orientan hacia mercados afuera del bloque. Para los Productos químicos básicos predomina la inserción global.

### 3.6 Contenido nacional incorporado en las exportaciones de bienes

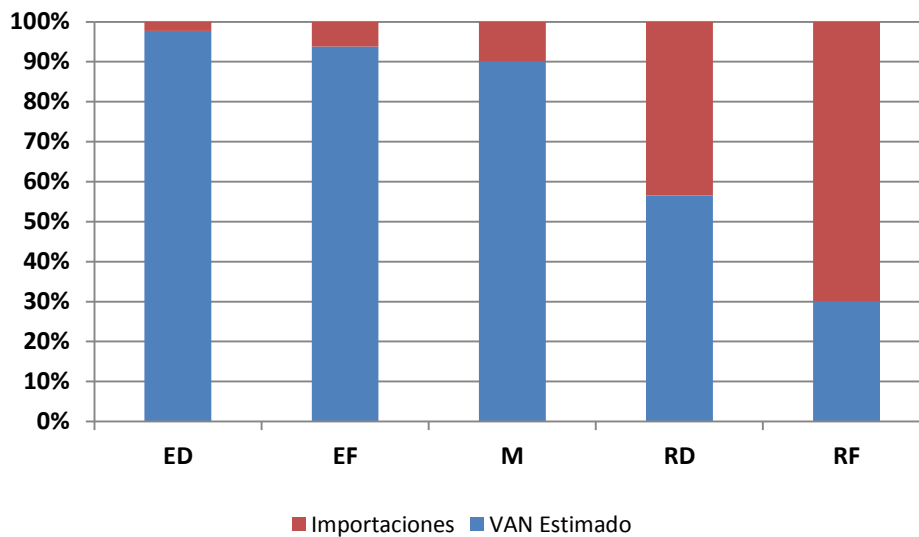
Es relevante, una vez conocidas la composición y la orientación geográfica, estudiar si existe un sesgo en el contenido nacional según producto y mercado de destino. Los productos agrícolas y agroindustriales, sectores basados en recursos naturales propios, tienen una orientación fuertemente extra-regional. En cambio, los bienes industriales se destinan principalmente a la región. Dada la característica de Uruguay como país con fuerte dotación relativa de recursos naturales, cabe esperar que exista una mayor proporción de contenido nacional en las exportaciones de productos y empresas clasificados como extra-regionales.

Para estudiar el contenido nacional se elabora un indicador que toma la información de importaciones en Régimen de Admisión Temporal (AT) utilizada por el sector y se estima el grado de transformación nacional que contienen las exportaciones. Es una herramienta útil para obtener una aproximación al valor agregado nacional (VAN) de las exportaciones. Sin embargo,

es preciso aclarar que con esta medición se está sobrestimando el VAN, porque no se considera la utilización de insumos importados que no entran por AT.

El gráfico 13 muestra el VAN estimado según el tipo de inserción de la empresa. Se observa que a medida que aumenta la participación de la región como mercado de destino, el componente importado crece o, lo que es equivalente, el VAN estimado decrece. Las exportaciones de las empresas con inserción regional tienen contenido de importaciones en el entorno al 50%, en promedio.

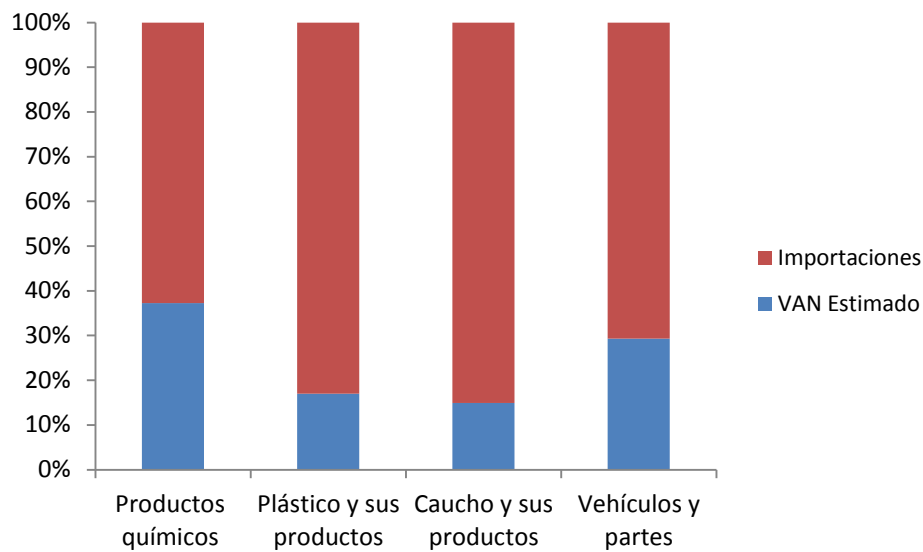
**Gráfico 13. Contenido nacional en las exportaciones de bienes  
Según tipo de inserción de la empresa. Año 2012**



Fuente: Elaboración propia con datos de la DNA

Para profundizar este punto, el gráfico 14 ilustra la situación de los sectores manufactureros predominantemente regionales. Se observa que en todos los casos los insumos importados representan la porción mayoritaria en el valor exportado.

**Gráfico 14. Contenido nacional en las exportaciones manufactureras  
Según tipo de inserción de la empresa. Año 2012**



Fuente: Elaboración propia con datos de la DNA

Los mayores niveles de contenido importado se encuentran en los sectores de Caucho con el 85% de las importaciones en el valor total de exportación y Plástico con el 83%. Lo siguen Vehículos y partes con el 70,1% y los Productos químicos con el 62,7%. Estos resultados son consistentes con las características del país, reducido tamaño económico y escasa integración vertical, cuyos procesos industriales tienden a ser cortos.

### 3.7 Exportaciones de bienes y empleo

Para profundizar más sobre el contenido nacional en las exportaciones uruguayas, se analiza el vínculo de las exportaciones con el empleo para los distintos sectores.

A partir de la información sobre la orientación exportadora por sector y los datos de empleo por rama de actividad, se estimó el número de puesto de trabajo industriales asociados directamente a la exportación. En el cuadro 8 se resume los resultados obtenidos.

En 2012 las exportaciones uruguayas representaron, de forma directa, más de 51 mil puestos de trabajo industrial, un 33% del total de puestos de trabajo de la industria. Esto significa que hay 7,3 puestos de trabajo por cada millón de dólares que se exporta. Los sectores que se sitúan notoriamente sobre este promedio son Textiles, vestimenta y calzado y Madera y sus

manufacturas, con 20 puestos por cada millón de dólares exportado; Piedras y metales preciosos con 19; Pescado con 14; Material de transporte, maquinaria y aparatos con 13; y Metales y sus manufacturas con 12.

Por debajo del promedio industrial general, se destacan Frutas y hortalizas con 2 puestos; Productos lácteos y Caucho y sus manufacturas con 4; Carne con 5; y Productos químicos con 6. El sector residual Otros también se situó claramente debajo del promedio con 4 puestos.

**Cuadro 8. Exportaciones industriales y empleo.  
Año 2012**

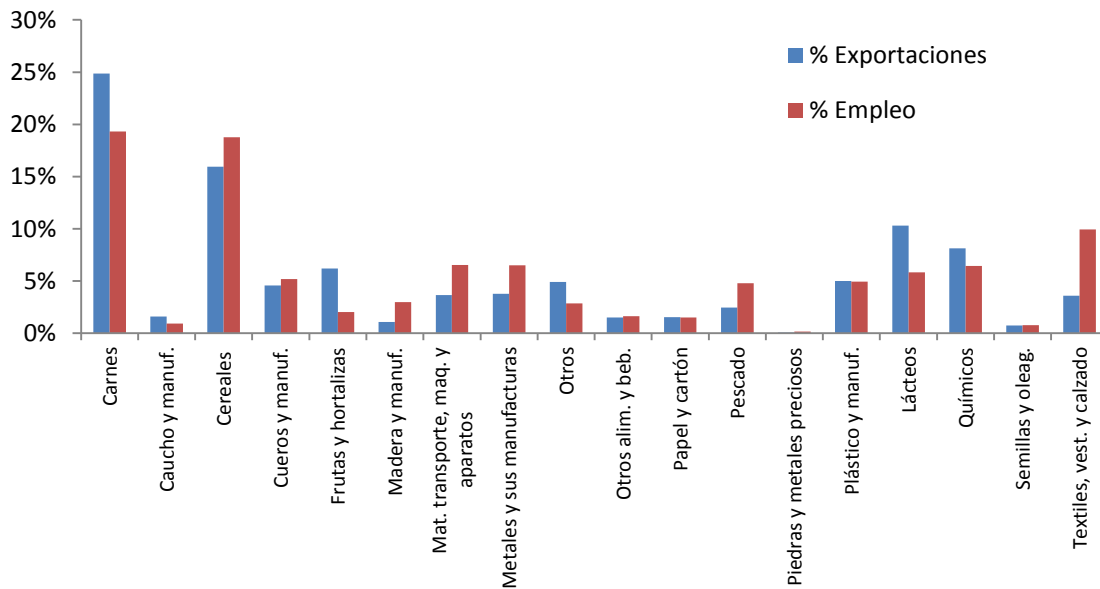
Sector	Exportaciones En millones UDS	Empleo total Cantidad de trabajadores	Empleo exportado Cantidad de trabajadores	Empleo por 1: USD exportado
<b>Carnes</b>	<b>1.760</b>	<b>25.408</b>	<b>9.968</b>	<b>5,7</b>
<b>Caucho y manuf.</b>	<b>114</b>	<b>678</b>	<b>483</b>	<b>4,2</b>
<b>Cereales</b>	<b>1.129</b>	<b>22.501</b>	<b>9.675</b>	<b>8,6</b>
<b>Cueros y manuf.</b>	<b>323</b>	<b>3.672</b>	<b>2.679</b>	<b>8,3</b>
<b>Frutas y hortalizas</b>	<b>440</b>	<b>2.227</b>	<b>1.052</b>	<b>2,4</b>
<b>Madera y manuf.</b>	<b>77</b>	<b>5.398</b>	<b>1.546</b>	<b>20,0</b>
<b>Mat. transporte, maq. y aparatos</b>	<b>260</b>	<b>16.618</b>	<b>3.368</b>	<b>13,0</b>
<b>Metales y sus manufacturas</b>	<b>267</b>	<b>11.489</b>	<b>3.357</b>	<b>12,6</b>
<b>Otros</b>	<b>348</b>	<b>12.957</b>	<b>1.475</b>	<b>4,2</b>
<b>Otros alim. y beb.</b>	<b>106</b>	<b>14.436</b>	<b>845</b>	<b>7,9</b>
<b>Papel y cartón</b>	<b>108</b>	<b>2.689</b>	<b>783</b>	<b>7,2</b>
<b>Pescado</b>	<b>174</b>	<b>3.516</b>	<b>2.474</b>	<b>14,2</b>
<b>Piedras y metales preciosos</b>	<b>4</b>	<b>957</b>	<b>85</b>	<b>19,7</b>
<b>Plástico y manuf.</b>	<b>355</b>	<b>5.705</b>	<b>2.544</b>	<b>7,2</b>
<b>Lácteos</b>	<b>730</b>	<b>5.801</b>	<b>3.008</b>	<b>4,1</b>
<b>Químicos</b>	<b>576</b>	<b>9.401</b>	<b>3.324</b>	<b>5,8</b>
<b>Semillas y oleag.</b>	<b>54</b>	<b>681</b>	<b>406</b>	<b>7,6</b>
<b>Textiles, vest. y calzado</b>	<b>256</b>	<b>13.321</b>	<b>5.132</b>	<b>20,1</b>

Fuente: Elaboración propia con datos del INE y DGI.

El gráfico 15 ilustra la participación de cada sector en las exportaciones con su participación en el empleo directo estimado. En la mayoría de los sectores el peso en las exportaciones es relativamente similar a la contribución que estos tienen en la generación de empleo. Las

mayores discrepancias se verifican para el rubro textil, donde se registra un peso en el empleo de más del doble de su participación en las exportaciones. La situación inversa se encuentra en los sectores de lácteos y frutas.

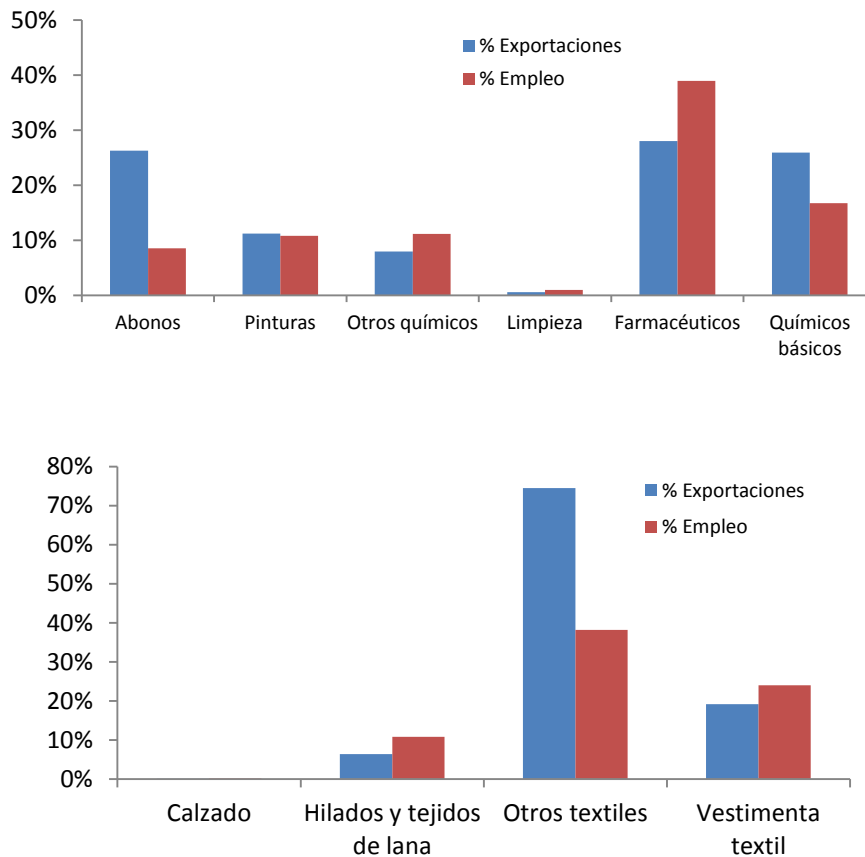
**Gráfico 15. Participación del sector en las exportaciones y en el empleo.  
Año 2012.**



Fuente: Elaboración propia con datos del INE y DGI.

El gráfico 16 aborda el comportamiento de los sectores Productos químicos y Textiles, vestimenta y calzado. En el rubro químico no se encuentran notorias diferencias en los subsectores, salvo en Abonos y fertilizantes, que son relativamente menos intensivo en trabajo, y en Productos farmacéutico que se presenta la situación inversa. En el caso de los textiles, el subsector vestimenta presenta una mayor participación en el empleo de lo que verifica en sus exportaciones. En el caso contrario se encuentra otros textiles.

**Gráfico 16. Participación en las exportaciones y en el empleo.  
Productos químicos y Textiles, vestimenta y calzado. Año 2012.**



Fuente: Elaboración propia con datos del INE y DGI.

### 3.8 Concentración de las exportaciones de bienes

La actividad exportadora supone asumir costos fijos, lo que -sumado al reducido tamaño económico del sector empresarial en Uruguay-, resulta en flujos de exportación altamente concentrados en unas pocas empresas. Para poder medir esta concentración se utilizó el Índice Herfindahl-Hirschman (IHH). El IHH para un determinado sector es igual a la suma de los cuadrados de las participaciones de las empresas en el valor de las exportaciones sectoriales:

$$IHH_j = \sum_{i=1}^n \left( \frac{X_j^i}{X_j} \right)^2$$

Donde  $X_j^i$  es el valor exportado por la empresa  $i$  en el sector  $j$  y  $X_j$  son las exportaciones totales del sector  $j$ .

La medida de concentración es endógena a la definición del sector, ya que cuanto más homogéneo sea tiende a estar más concentrado de lo que probablemente está un sector definido en forma general o ambigua.

El cuadro 9 muestra la evolución de la concentración por empresa en las exportaciones totales uruguayas entre 2005 y 2012, medida por el promedio de las concentraciones sectoriales. La concentración, definida a través del IHH, se ha reducido hasta el 2011 y volvió a crecer en el 2012. El indicador toma valores de cero a uno, y el valor máximo es uno. En el horizonte temporal analizado, la tendencia del indicador es acercarse al cero, lo que significa que la concentración es menor. En 2012, el IHH fue de 0,20 en promedio por sector y si se pondera según el peso de cada sector en la economía el indicador bajó a 0,14.

**Cuadro 9. Concentración por empresas en las exportaciones de bienes.  
Índice Herfindahl-Hirschman. 2005-2012**

Indicador	2005	2006	2007	2008	2009	2010	2011	2012
<b>Promedio simple</b>	<b>0,25</b>	<b>0,24</b>	<b>0,23</b>	<b>0,22</b>	<b>0,20</b>	<b>0,20</b>	<b>0,18</b>	<b>0,20</b>
<b>Promedio ponderado por peso de los sectores en 2005</b>	<b>0,19</b>	<b>0,18</b>	<b>0,16</b>	<b>0,16</b>	<b>0,14</b>	<b>0,15</b>	<b>0,13</b>	<b>0,14</b>

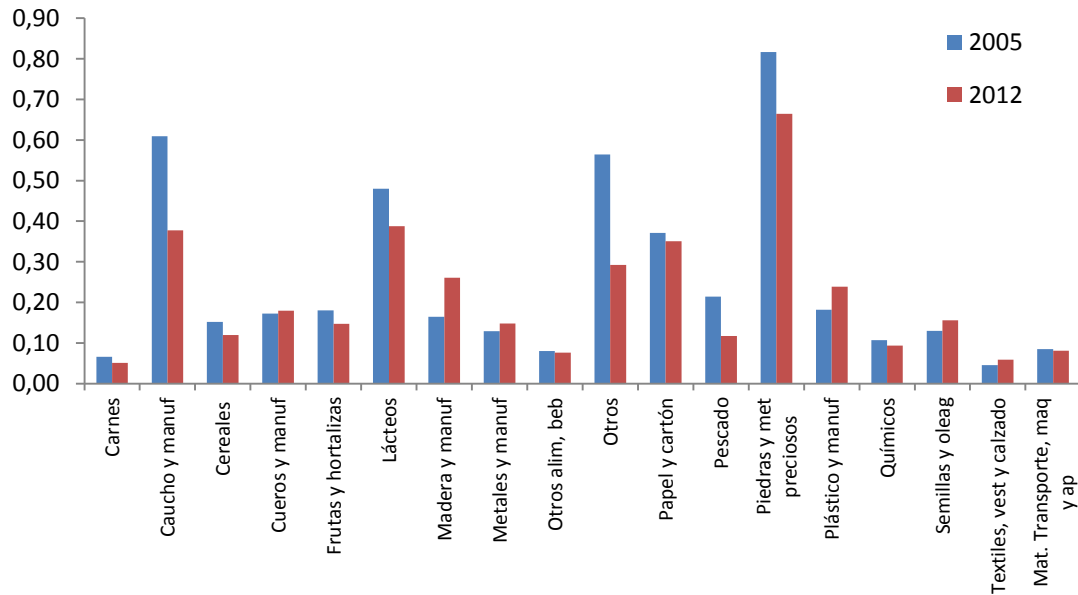
Fuente: Elaboración propia con datos de la DNA

El gráfico 17 ilustra la concentración de las exportaciones en términos de empresas en cada uno de los sectores definidos, para el periodo 2005-2012. Los sectores con menores niveles de concentración en el último año del rango estudiado fueron Carne, Cereales, Material de transporte, Otros Alimentos y bebidas, Productos químicos, y Textiles. En el otro extremo, las exportaciones de Piedras y metales preciosos están altamente concentradas, seguidas por Productos lácteos y Papel y cartón. Se observa una elevada concentración en el rubro Otros, que es el sector residual, debido al peso de más del 50% que tiene una única empresa: ANCAP<sup>7</sup>, en las exportaciones de nafta comprendidas en dicho rubro.

<sup>7</sup> Administración Nacional de Combustibles Alcohol y Portland (ANCAP)



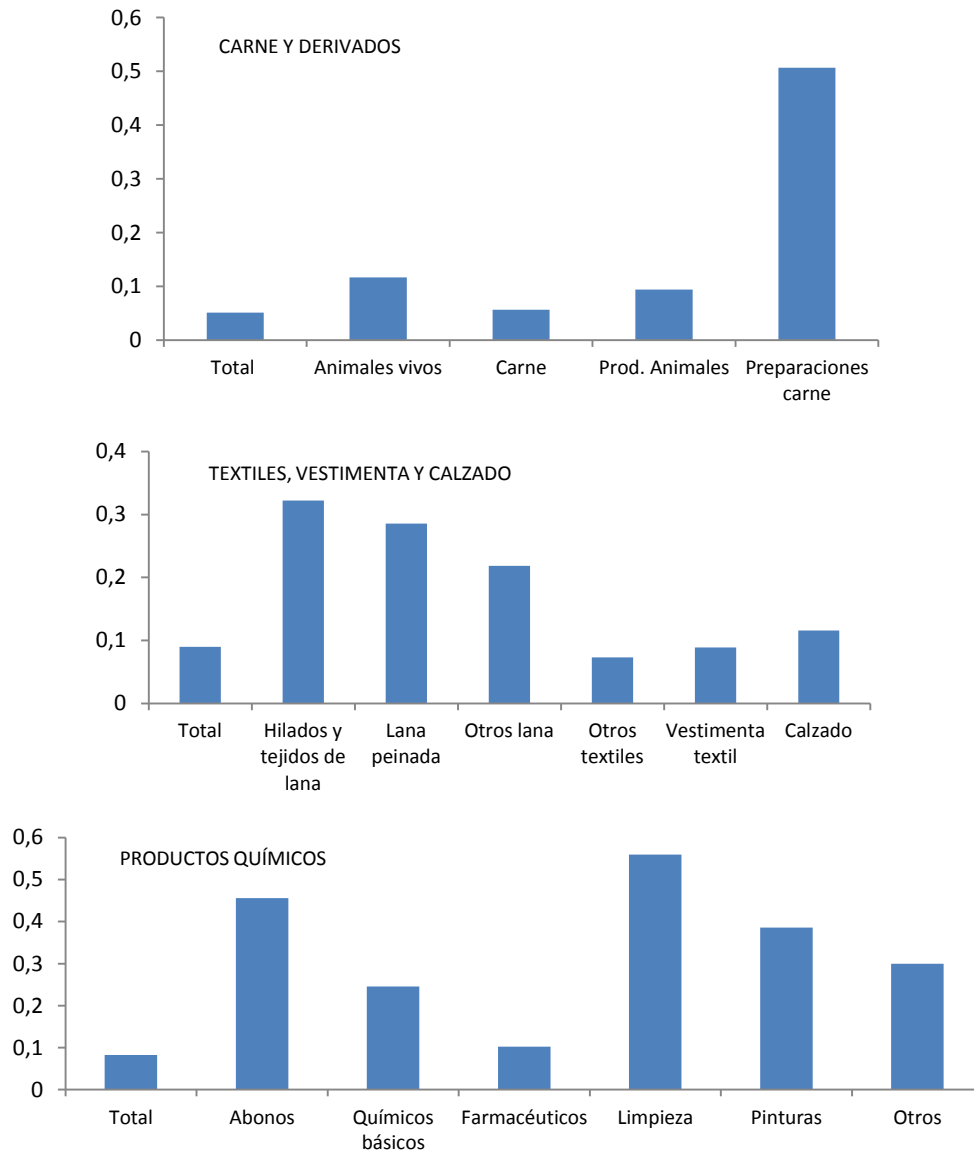
**Gráfico 17. Concentración sectorial por empresa en las exportaciones de bienes  
Índice Herfindahl-hirschman. 2005-2012**



Fuente: Elaboración propia con datos de la DNA

El caso de sectores de baja concentración, que incluyen varios subsectores en su interior, se analizó a niveles más desagregados. En el gráfico 18 se muestra el comportamiento de los sectores Carnes, Textiles y Químicos. En la primera de las actividades la concentración es moderada en la mayoría de los subsectores, a excepción de Preparaciones de carne. En el caso de los otros dos sectores, el comportamiento interno es más heterogéneo, en ambos casos existen sub-sectores con mayor participación en las exportaciones tanto con alta como con baja concentración.

**Gráfico 18. Índice Herfindahl-hirschman de los subsectores de Carne, Químicos y Textiles.  
Año 2012**



Fuente: Elaboración propia con datos de la DNA

Con el fin de identificar los mercados abastecidos por pocas empresas, en términos relativos, se estudió la concentración por empresas en las exportaciones de cada uno de los sectores según mercado de destino. Se debe tener en cuenta que, cuando el flujo en cuestión es reducido, es mayor la probabilidad de que la concentración sea elevada. El cuadro 10 indica el valor del índice de concentración sectorial por empresas según mercado de destino.

**Cuadro 10. Concentración sectorial por empresas según mercados  
Ponderado por participación en exportaciones totales. Año 2012**

Sector	Destino							
	MERCOSUR	MEXICO	Resto de AL&C	EUA y Canadá	UE Y EFTA	Este de Asia	Resto	Zonas Francas
Carne	0,14	0,01	0,13	0,21	0,29	0,13	0,33	0,00
Caucho y sus manufacturas	0,38	0,00	0,01	0,00	0,00	0,01	0,00	0,00
Cereales y molinería	0,48	0,12	0,31	0,03	0,17	0,04	0,57	0,30
Cueros y sus manufacturas	0,04	0,14	0,02	0,06	0,22	0,36	0,13	0,00
Frutas y hortalizas	0,02	0,00	0,00	0,02	0,09	0,00	0,03	0,02
Productos lácteos	1,76	0,24	0,75	0,12	0,00	0,16	1,23	0,02
Madera y sus manufacturas	0,05	0,16	0,06	0,05	0,17	0,06	0,02	2,31
Mat. De Transporte, Máq y aparatos	0,43	0,02	0,05	0,01	0,29	0,00	0,00	0,00
Metales y sus manufacturas	0,04	0,00	0,02	0,00	0,05	0,04	0,00	0,01
Otros	0,65	0,00	0,02	0,17	0,08	0,01	0,00	0,19
Otros alim, bebidas y tabaco	0,14	0,00	0,08	0,06	0,00	0,05	0,02	0,00
Papel y cartón	0,38	0,00	0,02	0,00	0,02	0,01	0,00	0,01
Pescado, frutos del mar, preparaciones	0,03	0,00	0,01	0,01	0,39	0,02	0,12	0,00
Piedras y metales preciosos	0,00	1,11	0,02	0,00	0,00	0,00	0,01	0,00
Plástico y sus manufacturas	0,79	0,01	0,08	0,03	0,00	0,00	0,00	0,00
Productos químicos	0,46	0,01	0,05	0,02	0,06	0,01	0,03	0,28
Semillas y prod. Oleaginosos	0,13	0,00	0,00	0,04	0,08	1,17	0,20	0,93
Textiles, vestimenta y calzado	0,04	0,01	0,01	0,01	0,21	0,19	0,10	0,00

Fuente: Elaboración propia con datos de la DNA

Se observan altos niveles de concentración en algunos flujos significativos: Cereales al resto del mundo; Productos lácteos al Mercosur, resto de AL&C y resto del mundo; Madera a Zonas Francas; Piedras y metales preciosos a México; Plástico al Mercosur; y Semillas al Este de Asia y Zonas Francas. Las exportaciones uruguayas que se orientan al Mercosur están altamente

concentradas en la mitad de los sectores. Las ventas al exterior a Zonas Francas<sup>8</sup>, que principalmente recibieron Semillas y Madera, están explicadas por pocas empresas. El sector residual Otros, tuvo su alto nivel de concentración para los flujos con destino Mercosur.

### 3.9 Desempeño exportador en 2012

En el 2012, las exportaciones de bienes aumentaron 10% respecto al año anterior, creciendo por tercer año consecutivo luego de caer en 2009. Igualmente se registra una desaceleración en el crecimiento, pues el incremento fue significativamente menor al de 2011 (18%). Las ventas al exterior de 2012 casi que duplicaron en dólares corrientes las de 2008, año previo al desplome en la serie.

Identificar el componente que explique el incremento en las exportaciones es relevante para el análisis. En otras palabras, lo que se busca es diferenciar las causas que infuyen en el crecimiento. Para lograr medir los diferentes factores se descompone la variación anual total en tres tipo de efectos: efecto precio; efecto cantidad; y efecto mixto cruzado<sup>9</sup>. El gráfico 19 muestra los tres efectos para los distintos sectores de la economía uruguaya.

Del gráfico se concluye que en cada sector el escenario es diferente. Los sectores que más crecieron en el año 2012 fueron Semillas y Cereales. Lo que explica el fuerte incremento en ambas ramas de actividad fue la fuerte variación en las cantidades. En el primer caso, tanto los precios como las cantidades se comportaron de manera expansiva. El aumento en el rubro Semillas responde en un 52% a las cantidades y en un 13% a los precios. En cambio en los Cereales, mientras que el incremento fue fuerte en los volúmenes transados- explicando 45% del crecimiento-, los precios cayeron para mismo periodo (-12%).

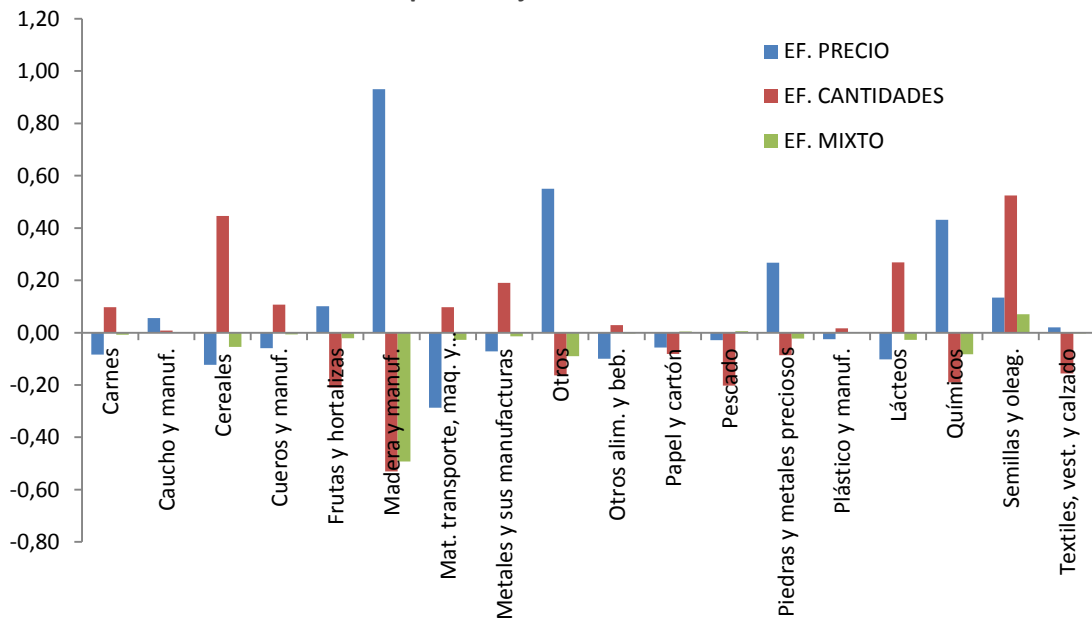
Un sector que creció significativamente en el 2012, fue el sector residual Otros. El producto que tiene un peso importante dentro de dicho indicador es la exportación de nafta. Para este rubro el principal responsable del incremento fue el precio con un 55%. Otros dos sectores que crecieron fuertemente, pero menos que los casos anteriores, fueron Piedras y metales preciosos, explicado por el aumento del precio del oro, y Productos químicos, siendo que en ambos rubros el motor de la expansión se debe al efecto precio.

<sup>8</sup> No se disponen de datos de los principales destinos de dichos productos luego de que salen de Zonas Francas.

<sup>9</sup> El crecimiento de las exportaciones en un año puede descomponerse de la siguiente forma:  $\Delta(p.q) = \Delta p.q + \Delta q.p + \Delta p.\Delta q$ , donde p es el precio y q la cantidad vendida. El primero se denomina Efecto Precio, el segundo Efecto Cantidad y el tercero Efecto Mixto o Cruzado.

Por el contrario, dentro de las ramas de actividad que cayeron en el 2012, se destacan por el brusco descenso los sectores de Pescado y Material de transporte. En el primer caso, la disminución en el volumen físico de las exportaciones explica dicho comportamiento. En el segundo, la caída de los precios es el efecto que predomina. Otros sectores que presentaron contracción en las cantidades vendidas fueron Frutas y hortalizas, Textiles, y Papel y cartón.

**Gráfico 19. Descomposición del crecimiento de las exportaciones de bienes.  
En porcentaje. Año 2012**



Fuente: Elaboración propia con datos de la DNA

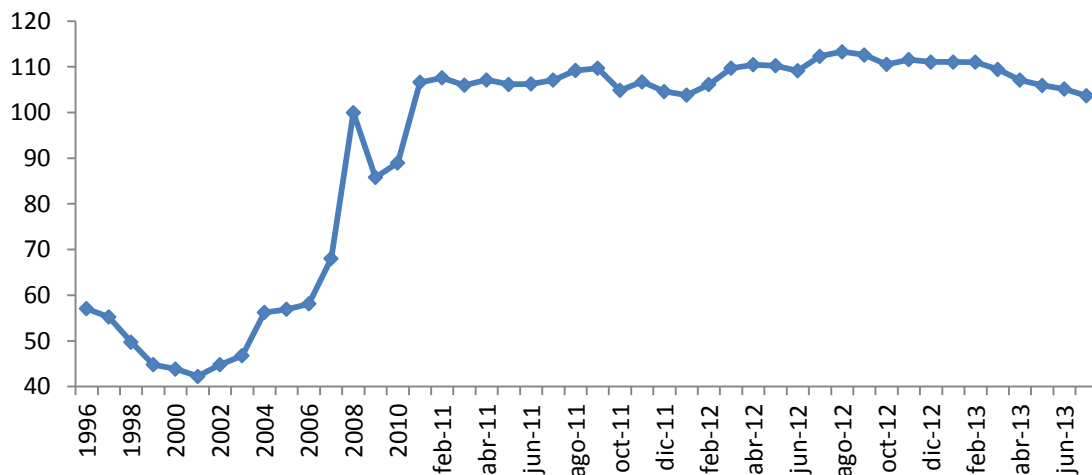
Los precios internacionales de los principales commodities de exportación uruguayos registraron niveles históricos en 2012. El gráfico 20 muestra la evolución del Índice de precios internacionales de las exportaciones uruguayas. Dicho indicador se construye en base a 8 commodities ponderados por el volumen exportado por Uruguay en 2008<sup>10</sup>. Para el periodo 1996-2010 el indicador se presenta en promedio anual y a partir de enero de 2011 hasta julio de 2013 los datos son mensuales. A partir del primer mes de 2011 se observan registros históricos para la serie, donde su punto máximo se encuentra a mediados de 2012, luego de ese punto los precios comenzaron una tendencia declinante.

Desde el año 2002 hasta el 2008 el indicador mencionado creció fuertemente. En 2009 los precios se desplomaron, luego de la caída en las exportaciones mundiales por la menor

<sup>10</sup> Para estimar la variación en los precios internacionales que afectan las exportaciones uruguayas, se ponderó 8 principales commodities de exportación para la economía local.

demanda de bienes en el mundo como consecuencia de la crisis internacional. Al año siguiente, los precios volvieron a retomar su senda de incremento dinámico, y los valores se ubicaron por encima de los registrados previo a la crisis.

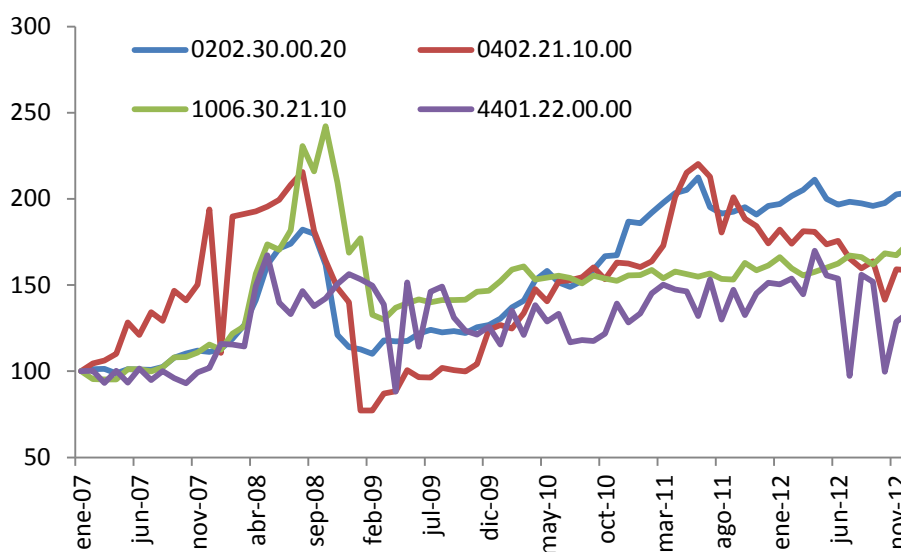
**Gráfico 20. Índice de precios internacionales de las exportaciones uruguayas.  
Promedio 2008=100**



Nota: Precios de las commodities ponderados por el volumen de las exportaciones uruguayas en 2008. Precios incluidos: Soja; Aceite de girasol; Trigo; Arroz; Carne; Maíz; Lana; Cebada.  
Fuente: Elaboración propia con datos del Fondo Monetario Internacional.

Desde una perspectiva más desagregada, el gráfico 21 muestra la evolución del precio de exportación de cuatro commodities relevantes en las exportaciones de la economía doméstica: carne bovina deshuesada; arroz; placas de madera; y leche en polvo.

**Gráfico 21. Índice de precios f.o.b de exportación de productos representativos.  
Base enero 2007=100**



Fuente: Elaboración propia con datos de la DNA

Al igual que en el caso de los precios internacionales, estos productos registraron un incremento en sus precios de exportación. A diciembre de 2012 los precios de los cuatro productos aumentaron fuertemente respecto de enero de 2007. El mayor crecimiento se dio en la carne con una suba de 103% para dicho periodo, en segundo lugar se situó el arroz con un aumento de 74%. Por último, la madera creció 59% y la leche 34%.

## 4 Conclusiones

Como toda economía pequeña, el desempeño económico de Uruguay está estrechamente relacionado al sector exportador de bienes y servicios.

Las ventas al exterior de Uruguay en los últimos años se recuperaron de la caída registrada en 2009, producto de los problemas financieros internacionales. Sin embargo, en un contexto de volatilidades en los mercados internacionales, el ritmo del crecimiento de las ventas al exterior de bienes uruguayas desaceleró su incremento en los últimos registros, debido a la menor demanda mundial de bienes. La RTI fue positiva para Uruguay en los últimos años, lo que implica que los precios de los principales commodities de exportación crecieron más de lo que lo hicieron los correspondientes a los productos importados. Esto contrasta con lo ocurrido en el conjunto de países de AL&C y en los demás países del Mercosur.

El principal destino de los bienes nacionales es el Mercosur, que si bien cayó su participación a lo largo de los años, el bloque continúa siendo el socio de más peso en las ventas uruguayas al exterior. A su vez, la oferta exportable de Uruguay se encuentra segmentada en dos conjuntos claramente diferenciados de productos: los agrícolas que se venden fuera de la región y los industriales regionales.

La estructura por producto está dominada por los sectores basados en las ventajas comparativas tradicionales, vinculada con la dotación de recursos, hecho que se profundizó notoriamente en los últimos veinte años. Estos sectores representaban el 50% de las exportaciones en 1990 y superan el 70% en periodos más recientes. Mientras que el rubro “Semillas” ganó relevancia en estos años, se destaca la importante caída de sectores “Textiles” y “Cueros”.

Los productos exportados con fuerte predominio regional, definiendo la región como el Mercosur, fueron Caucho, Material de Transporte, Papel y cartón, Plástico, y Productos químicos.

Sin embargo, alrededor de 70% de las exportaciones corresponden a empresas o productos que orientan sus ventas hacia fuera de la región, y en el entorno del 20% las que se caracterizan por una inserción regional. La estructura de la oferta exportable uruguaya hace esperar una mayor proporción de contenido nacional en las exportaciones de productos y empresas clasificados como extra-regionales. En efecto, el componente de importaciones es creciente a medida que aumenta la participación de la región como mercado de destino. Esto,



sumado al hecho de que los productos que Uruguay vende fuera de la región son los que se encuentran más protegidos en los principales mercados mundiales, son un incentivo muy fuerte para la generación de compromisos comerciales que faciliten dicho acceso.

En el 2012, las exportaciones uruguayas generaron de forma directa cerca de un 33% del total del empleo industrial. En varios sectores el promedio de puestos de trabajo generados por un cierto monto de exportaciones se sitúa por encima de dicha cifra. La mayor discrepancia se encuentra en la rama textil, en donde la participación del empleo en el total de empleo de la economía supera ampliamente a la participación de sus exportaciones.

Los sectores con menores niveles de concentración de las ventas al exterior fueron Carne, Cereales, Material de transporte, Otros Alimentos y bebidas, Productos químicos, y Textiles. En el otro extremo, las exportaciones de Piedras y metales preciosos están altamente concentradas, seguidas por Productos lácteos y Papel y cartón. Se observa una disminución en los niveles generales de concentración en los últimos años, y un leve repunte en 2012.

Por último, los precios internacionales de los principales commodities de exportación uruguayos registraron niveles históricos en el 2012. En el primer semestre de 2013 a pesar de seguir registrando valores máximos, se observó una desaceleración en su crecimiento, que acompaña la baja en el ritmo de crecimiento de las exportaciones uruguayas en este período.

## Referencias

Asesoría de Política Comercial (APC) del Ministerio de Economía y Finanzas, Exportaciones de Bienes de Uruguay: Composición, Destinos y Valor Agregado, Serie Estudios Económicos Nº 1, abril de 2009.

Banco Central del Uruguay (BCU), Estadísticas de Comercio web: <http://www.bcu.gub.uy>

Comisión Económica para América Latina (CEPAL), Naciones Unidas, Panorama Social de América Latina 2012.

Dirección General Impositiva (DGI), Datos de Ventas Anuales por Sector por clase de actividad según clasificación CIU rev. 4.

Dirección Nacional de Aduanas (DNA), Datos de Comercio, web: <http://www.aduanas.gub.uy/>

Fondo Monetario Internacional (FMI), World Economic Outlook (WEO), Octubre 2013.

Fondo Monetario Internacional (FMI), Estadísticas de Precios de Commodities, Julio 2013.

Instituto Nacional de Estadísticas (INE), Datos de Personal Ocupado por clase de actividad según clasificación CIU rev. 4.

Organización Mundial del Comercio (OMC), Estadísticas del comercio internacional 2001 - 2012.